

## **Badania ruchu turystycznego przyjazdowego w województwie małopolskim**

Województwo Małopolskie prowadzi stały monitoring ruchu turystycznego od 2003 roku. Celem prowadzonych badań jest oszacowanie wielkości ruchu turystycznego oraz charakterystyka krajowych i zagranicznych uczestników tego ruchu.

W roku 2011 badania ruchu turystycznego zostały przygotowane na zlecenie Województwa Małopolskiego przez firmę Instytut Turystyki Sp. z o.o z Warszawy na podstawie ankiet przeprowadzonych w miejscach największych atrakcji turystycznych regionu oraz analizie danych źródłowych.

### **I. Informacje o ruchu turystycznym w województwie małopolskim w roku 2011.**

W 2011 roku Małopolskę odwiedziło 11,9 mln gości (w tym 9,3 mln gości krajowych i 2,6 mln zagranicznych), tj. aż o 4,1% więcej niż w roku 2010. Wzrosła także liczba turystów: w roku 2011 do Małopolski przyjechało 8,9 mln turystów (w tym 6,6 mln krajowych i 2,4 mln zagranicznych), tj. o 3,1% w stosunku do roku 2010. Tym samym Małopolska jest wciąż w krajowej czołówce pod względem liczby przyjazdów turystycznych.

Spośród turystów krajowych, do Małopolski najczęściej przyjeżdżają mieszkańcy Mazowsza (17,9 proc.) i Śląska (12,1 proc.). Na kolejnych miejscach znaleźli się mieszkańcy: Małopolski (10,0 proc.), Województwa Dolnośląskiego (7,6 proc.) oraz Podkarpacia (7,6 proc.).

Największą liczbę wśród turystów zagranicznych, którzy przyjeżdżają do Małopolski, stanowią - podobnie jak w roku ubiegłym - mieszkańcy Wielkiej Brytanii (aż 21,8 proc.). Małopolskę chętnie odwiedzają także: Niemcy (17,3 proc.), Włosi (7,5 proc.) Słowacy (6,8 proc.), oraz mieszkańcy Francji (5,8 proc.). W stosunku do roku 2010, znacznie zwiększyła się liczba przyjeżdżających do Małopolski mieszkańców Niemiec.

Zarówno turyści polscy, jak i zagraniczni, jako najważniejsze cele przyjazdów do Małopolski wskazują: wypoczynek oraz zwiedzanie zabytków. Coraz częściej turystów przyciąga możliwość uprawiania turystyki aktywnej, w tym: narciarstwa zjazdowego i wędrowek pieszych. Podobnie, jak w latach poprzednich, turyści najchętniej zwiedzają Kraków, Zakopane i Kopalnię Soli w Wieliczce. Na popularności zyskują także inne atrakcje turystyczne, zlokalizowane poza Krakowem. Najchętniej zwiedzane są: Miejsce Pamięci i Muzeum Auschwitz Birkenau w Oświęcimiu, Szczawnica oraz Krynica - Zdrój. Ze względu na niedawną beatyfikację Ojca Świętego Jana Pawła II większą frekwencją cieszą się także miejsca związane z jego życiem i działalnością.

Turyści krajowi wydają wydalili szacunkowo podczas swojego pobytu w Małopolsce średnio 532 złotych na osobę, a turyści zagraniczni – 2 140 złotych na osobę. Szacuje się, iż turyści pozostawili w Małopolsce w roku 2011 około 11 mld złotych. Wielkość wydatków gości odwiedzających Małopolskę osiągnęła tym samym poziom wyższy niż w roku 2007 (9,8 mld) – okresu sprzed kryzysu gospodarczego.

Turyści odwiedzający Małopolskę w większości bardzo wysoko oceniają swój pobyt w tym regionie. Jako największą wartość swojego przyjazdu do Małopolski wskazują gościnność mieszkańców, ładne miejsca warte zainteresowania oraz dobrą pogodę. Inne elementy, które

przyciągają turystów do Małopolski, to: bogactwo naturalne regionu, dobre jedzenie, dobry klimat miejsca, miła atmosfera, atrakcje turystyczne i przystępne ceny.

|                          | w tys. osób |        |        |        |        |        | 2011/2010<br>zmiana |
|--------------------------|-------------|--------|--------|--------|--------|--------|---------------------|
|                          | 2006        | 2007   | 2008   | 2009   | 2010   | 2011   |                     |
| Odwiedzający ogółem      | 10 715      | 13 200 | 12 454 | 10 920 | 11 400 | 11 870 | 4,1%                |
| w tym Kraków             | 6 407       | 7 947  | 7 081  | 7 300  | 7 700  | 8 050  | 4,5%                |
| Odwiedzający krajowi     | 7 844       | 9 935  | 9 757  | 8 590  | 8 900  | 9 300  | 4,5%                |
| w tym Kraków             | 4 286       | 5 455  | 5 040  | 5 200  | 5 400  | 5 730  | 6,1%                |
| Odwiedzający zagraniczni | 2 871       | 3 266  | 2 696  | 2 330  | 2 500  | 2 570  | 2,8%                |
| w tym Kraków             | 2 121       | 2 492  | 2 041  | 2 100  | 2 200  | 2 320  | 5,5%                |

|                     | w tys. osób |       |       |       |       |       | Zmiana<br>2011/2010 |
|---------------------|-------------|-------|-------|-------|-------|-------|---------------------|
|                     | 2006        | 2007  | 2008  | 2009  | 2010  | 2011  |                     |
| Turyści ogółem      | 8 540       | 8 560 | 8 128 | 8 540 | 8 700 | 8 970 | 3,1%                |
| w tym Kraków        | 4 485       | 4 620 | 4 099 | 5 850 | 6 200 | 6 350 | 2,4%                |
| Turyści krajowi     | 6 380       | 6 360 | 6 310 | 6 385 | 6 400 | 6 600 | 3,1%                |
| w tym Kraków        | 3 000       | 3 000 | 2 772 | 3 900 | 4 000 | 4 130 | 3,3%                |
| Turyści zagraniczni | 2 160       | 2 200 | 1 818 | 2 155 | 2 300 | 2 370 | 3,0%                |
| w tym Kraków        | 1 485       | 1 620 | 1 327 | 1 950 | 2 200 | 2 220 | 0,9%                |

**Małopolskie Obserwatorium Gospodarki** zrealizowało w 2011 roku cykl badań z zakresu turystyki w tym „**Rynek turystyczny w Małopolsce i Polsce**” oraz „**Koniunktura gospodarcza w małopolskiej turystyce**”.

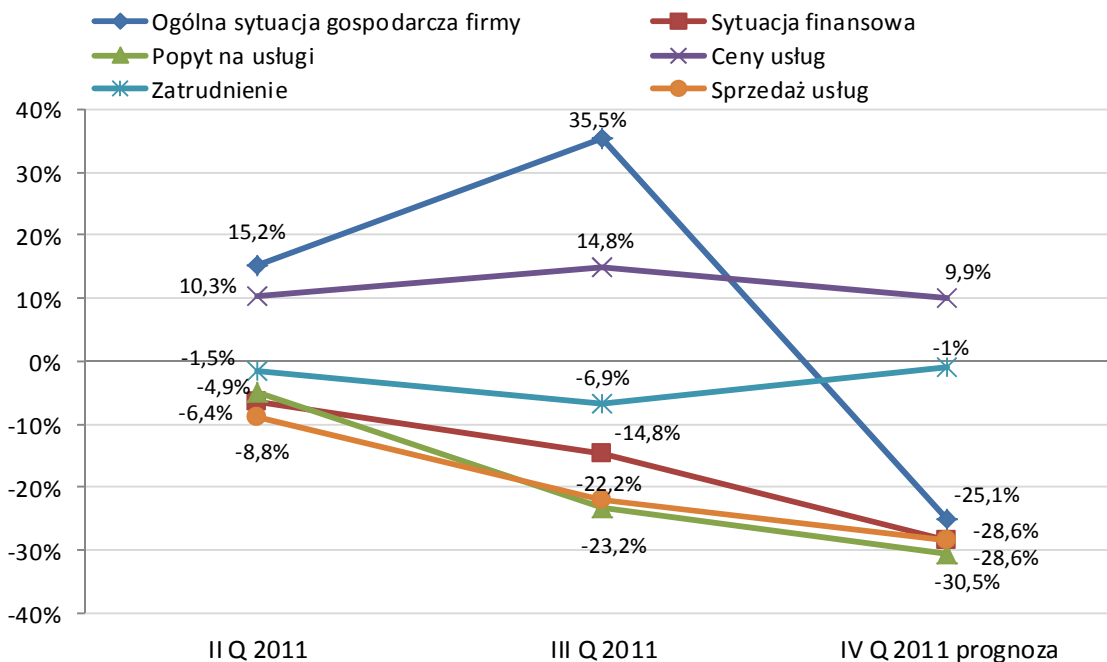
Projekt współfinansowany jest przez Unię Europejską ze środków Europejskiego Funduszu Społecznego.

### **Badanie „Koniunktura gospodarcza w małopolskiej turystyce”**

Małopolskie Obserwatorium Gospodarki od II kwartału 2011 realizuje badanie koniunktury gospodarczej na rynku turystycznym w Małopolsce w sektorach: hotelarskim, gastronomicznym oraz wśród podmiotów prowadzących działalność związaną z usługami turystycznymi. Badanie jest realizowane kwartalnie na próbie 200 małopolskich przedsiębiorstw; uzyskane wyniki z województwa małopolskiego prezentowane są na tle tendencji ogólnokrajowych, które to dane opracowuje Główny Urząd Statystyczny.

W III kwartale nastąpił wzrost koniunktury; odpowiedzi przedstawiciele badanych podmiotów gospodarczych wskazywały na wyraźną poprawę ogólnej sytuacji gospodarczej (+35,5%). W IV kwartale badani przedsiębiorcy z Małopolski przewidują spadek koniunktury, a tym samym pogorszenie się sytuacji swoich firm.

### **Badanie „Rynek turystyczny w Małopolsce i Polsce”**



Celem badania było dostarczenie aktualnych danych na temat kondycji rynku turystycznego w Małopolsce na tle innych województw, a w szczególności rynku usług świadczonych przez biura podróży. Na potrzeby badania przeanalizowano szereg danych zastanych oraz zrealizowano badanie ilościowe na ogólnopolskiej próbie 500 przedsiębiorstw z sektora turystycznego. Założenia obu badań są porównywalne i w dużej mierze wspólne.

### **Charakterystyka biur podróży działających w Małopolsce na tle kraju w 2010 roku**

W Małopolsce w 2010 roku było zarejestrowanych 12,36% wszystkich biur podróży działających w kraju, co jest trzecim rezultatem po województwach mazowieckim (19,97%) i śląskim (13,84%). Dynamika wzrostu w Małopolsce w latach 2006-2010 wyniosła 19%, podczas gdy w kraju przyrost dla analogicznego okresu wyniósł 14%. Biorąc pod uwagę liczbę biur podróży przypadającą na 100 000 mieszkańców w regionie, mamy do czynienia z jednym z najsilniejszych nasyceń w kraju, wynoszącym 11,48 biur na 100 000 mieszkańców.

Trochę wyższy rezultat odnotowano tylko w mazowieckim: 11,71 biur na 100 000 mieszkańców.

### **Poziom rozwoju bazy noclegowej w kraju i w Małopolsce w 2010 roku**

W 2010 roku najwięcej całorocznych miejsc noclegowych znajdowało się w Małopolsce, a ich liczba ponad dwukrotnie przewyższa średnią krajową. Natomiast tempo, w jakim przybywało nowych miejsc noclegowych w województwie małopolskim w okresie 2006-2010, było niższe niż średnia w skali Polski, co może oznaczać, że rynek w Małopolsce stopniowo ulega nasyceniu. W podobnej sytuacji są województwa: zachodniopomorskie i dolnośląskie, zajmujące odpowiednio 2. i 3. miejsce.

W 2010 roku w Małopolsce na jedno biuro podróży przypadało 160 miejsc noclegowych. Wartość tego wskaźnika wykazuje istotne rezerwy wzrostu. Warto zauważyć, że w Wielkopolsce wskaźnik ten wynosi 117, a na Mazowszu 64. W Małopolsce istnieje największa całoroczna baza noclegowa zakwaterowania zbiorowego, można zatem zakładać, że istniejąca baza noclegowa pozwala na rozwój rynku biur podróży w regionie. Wzrost liczby biur podróży może być istotnym katalizatorem rozwoju branży i pociągnąć za sobą wzrost ilości miejsc noclegowych i ich wykorzystania.

### **Na potrzeby raportu podjęto także próbę określenia rozwoju funkcji turystycznej Małopolski na tle pozostałych województw przez przeprowadzenie analizy atrakcyjności turystycznej**

Wskaźniki turystyczne pozwoliły zilustrować jakie znaczenie ma funkcja turystyczna w gospodarce województw w Polsce.

Według wskaźnika *Baretje'a i Deferta* dla całorocznych miejsc noclegowych na 100 mieszkańców w danym regionie Małopolska uplasowała się w 2010 roku na drugiej pozycji z wartością wskaźnika 1,85, za województwem zachodniopomorskim. W okresie 2006-2010 wartość wskaźnika w Małopolsce generalnie wzrastała w tempie zbliżonym do reszty kraju. Wskaźnik ten potwierdza całoroczny charakter turystyki w Małopolsce, jego systematyczny wzrost pokazuje umacnianie się tej charakterystycznej dla Małopolski cechy.

Kolejny z zastosowanych wskaźników to *współczynnik Charvata*, uwzględniający ilość miejsc noclegowych do powierzchni 1 km<sup>2</sup>. Dla Małopolski współczynnik ten przyjmuje najwyższą wartość w kraju, zarówno biorąc pod uwagę liczbę miejsc noclegowych ogółem (4,61), jak i liczbę całorocznych miejsc noclegowych (4,03) na km<sup>2</sup>.

Według wskaźnika *intensywności ruchu turystycznego Schneidera* – liczba turystów ogółem przypadająca na 100 mieszkańców – w 2010 roku Małopolska (86,78) była regionem, który pod tym względem ustępował jedynie zachodniopomorskiemu (103,17).

Małopolska posiada najwyższą liczbę turystów przypadających na km<sup>2</sup> powierzchni spośród polskich regionów, co określa wskaźnik *funkcji turystycznej Deferta*, który wynosił dla województwa małopolskiego w 2010 roku 189,19. Na stosunkowo niewielkiej powierzchni, walory turystyki kulturowej oraz baza noclegowa są gęsto skupione. Wartość wskaźnika Deferta zbliża się do gęstości zaludnienia regionu (około 220 os./km<sup>2</sup>).

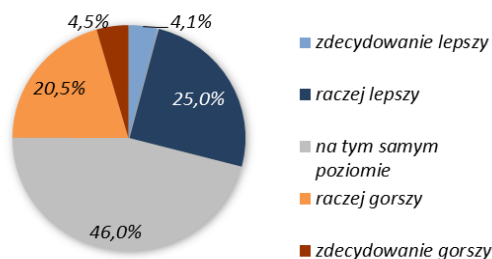
Na podstawie przeanalizowanych danych stwierdzono, że zarówno w 2006 jak i w 2010 roku Małopolska była regionem o najlepiej wykształconych funkcjach turystycznych w całej Polsce.

### **Frekwencja w muzeach i galeriach oraz liczba tych placówek w Małopolsce i Polsce na tle Unii Europejskiej**

W województwach małopolskim i mazowieckim znajduje się najwięcej muzeów, a ich liczba w 2010 roku była taka sama – 115. Mimo, że w Małopolsce i na Mazowszu zlokalizowana jest podobna ilość muzeów, to dużo więcej osób odwiedza placówki w Małopolsce (w 2010 roku 6,5 mln w Małopolsce i 4,7 mln na Mazowszu). W Małopolsce średnia frekwencja w placówce wynosiła 56 tys. i była najwyższa w kraju (dane dla roku 2010).

Z badania ogólnopolskiego zrealizowanego wśród przedsiębiorstw z sektora turystycznego wynika, że przychody w 2012 roku w odniesieniu do roku 2011 będą kształtowały się na ustabilizowanym poziomie (46%). Co czwarty badany szacował, że będą one raczej lepsze, natomiast co piąty oceniał, iż będą raczej gorsze.

### Ocena poziomu przychodów w roku 2012 względem roku 2011



N=500

Źródło: Opracowanie własne na potrzeby badania na podstawie danych uzyskanych z 500 wywiadów.

Prognozy małopolskich przedsiębiorców są nieznacznie bardziej optymistyczne – 32,6% małopolskich przedsiębiorców wskazuje, że rok 2012 będzie lepszy pod względem finansowym niż rok 2011. Na niezmiennosc w poziomie przychodów wskazało 46,7%.