

**PLAN ROZWOJU
LOKALNEGO WSI
JAMNICA**

NA LATA 2007 – 2013

Spis treści

I.	Wprowadzenie.....	3
II.	Rys historyczny sołectwa	5
	Położenie geograficzne	5
	Środowisko przyrodnicze	7
	Charakterystyka niektórych właściwości rolniczych gleb	8
	Charakterystyka występujących na obszarze sołectwa kompleksów rolniczej przydatności gleb:	9
	Flora i fauna	10
	Bonitacja i przydatność rolnicza gleb	11
	Turystyka.....	13
	Zabytki	14
III.	Sfera społeczna.....	15
	Ludność	15
	Oświata.....	16
	Służba zdrowia	19
	Kultura.....	19
IV.	Infrastruktura Techniczna.....	21
	Zaopatrzenie w wodę	21
	Kanalizacja i oczyszczanie ścieków	22
	System gromadzenia i wywozu odpadów komunalnych	24
	Osuwiska	25
	Energetyka.....	27
	Telekomunikacja	28
	Komunikacja	28
	Transport osobowy	28
V.	Sfera gospodarcza	29
	Przemysł	29
	Rolnictwo	30
	Leśnictwo	31
VI.	Analiza SWOT	32
VII.	Realizacja zadań	35
VIII.	Oczekiwane wskaźniki osiągnięcia Planu Rozwoju Lokalnego	40
IX.	Kompatybilność działań Planu Rozwoju Lokalnego z Priorytetami Narodowego Planu Rozwoju, Strategii Rozwoju Regionalnego Województwa i Powiatu.	43
X.	Plan finansowy	44
	Analiza budżetu gminy i wsi Jamnica.....	44
XI.	System wdrażania.....	52
XII.	System monitorowania, sposoby oceny oraz korekty Planu Rozwoju Lokalnego	52
	Materiały źródłowe	54
	Spis tabel	54
	Spis rycin.....	55

I. Wprowadzenie

Plan rozwoju lokalnego jest dokumentem programowym, który wielokierunkowo integruje potrzeby społeczności lokalnej. W swoich ustaleniach bazuje na dokumentach i programach planistycznych będących podstawą polityki regionu na poziomie krajowym, wojewódzkim powiatowym i gminy. Zgodność Planu Rozwoju Lokalnego Wsi Jamnica ze strategicznymi dokumentami planistycznymi jest warunkiem koniecznym do jego powstania i skutecznej realizacji.

Systematyczne wdrażanie zadań przewidzianych w tym dokumencie ma osiągnąć w perspektywie czasowej założony cel strategiczny.

Plan Rozwoju Lokalnego Wsi Jamnica przygotowany został w celu stworzenia możliwości pozyskiwania środków budżetowych, pozabudżetowych pochodzących z funduszy krajowych i funduszy strukturalnych Unii Europejskiej oraz innych programów dostępnych w ramach budżetu Unii Europejskiej. Planem objęta została Wieś Jamnica na lata 2007 – 2013.

Plan Rozwoju Lokalnego realizowany będzie w ramach działań Europejskiego Funduszu Rozwoju Regionalnego (EFRR), Europejskiego Funduszu Społecznego (EFS) i Małopolskiego Programu Rozwoju Regionalnego.

Plan Rozwoju Lokalnego to dokument planistyczny, który został opracowywany z udziałem Liderów Wsi, Radnych Rady Sołeckiej, Dyrektora Szkoły, oraz opinii społecznej i uwzględnia wszystkie zgłoszone planowane przez nich zadania, które mogą być w przyszłości wspierane środkami strukturalnymi Unii Europejskiej.

Realizacja Planu Rozwoju Lokalnego oparta powinna być na priorytecie - Rozwój lokalny i ukierunkowana na „wspieranie ośrodków gospodarczych poprzez realizację projektów z zakresu infrastruktury technicznej, zwłaszcza połączeń transportowych pomiędzy centrami regionalnymi, infrastruktury

środowiskowej, lokalnej infrastruktury turystycznej, kulturowej i rekreacyjnej, edukacyjnej i ochrony zdrowia, tworzenia i rozwoju lokalnych mikroprzedsiębiorstw, infrastruktury służącej działalności gospodarczej.

Plan Rozwoju Lokalnego jest dokumentem otwartym, którego celem jest zapewnienie koncentracji i efektywności wykorzystania środków na strategiczne działania samorządu.

Informacje zawarte w PRL prezentują aktualną sytuację społeczno-gospodarczą Wsi Jamnica oraz ukazują kierunki rozwoju wsi.

Plan Rozwoju Lokalnego to zbiór celów strategicznych, celów szczegółowych i zadań realizacyjnych przeznaczonych do wprowadzenia w życie w celu poprawy sytuacji społeczno – gospodarczej Wspólnoty Lokalnej.

Otwarty charakter dokumentu umożliwia wprowadzenie korekt przyjętego PRL wynikających z procesu transformacji społeczno-gospodarczych oraz zmian hierarchii priorytetów przyjętych przez przedstawicieli wsi.

Plan Rozwoju Lokalnego jest dokumentem ponadkadencyjnym, określającym cele i programy działań na kilka lat. Wymaga to ciągłej pracy nad podnoszeniem jego jakości. Proces wdrażania jest złożonym przedsięwzięciem, towarzyszyć mu powinna ewentualna zmiana na skutek uwzględniania obiektywnej informacji o jego przebiegu, skutkach i publicznym odbiorze. Aby to zapewnić niezbędne będzie dobre przygotowanie informacyjne oraz stała komunikacja społeczna.

II. Rys historyczny sołectwa

Pierwsza wzmianka źródłowa o Jamnicy pochodzi z 1416 roku. Wprawdzie nigdzie nie określono tej wsi jako własności wójtowskiej, ale Wójt Nowego Sącza Mikołaj Sterlicz był wówczas albo sołtysem albo właścicielem Jamnicy. Świadczy o tym fakt darowania w 1416 r. trzech kmieci z Jamnicy sołtysowi Kunowa. Jamnica wykształciła się na terenach dawnych obszarów Kunowa jako kolejna faza kolonizacji, potwierdzał to jej nieregularny plan, z zabudową rozproszoną, związaną z poszczególnymi zarąbkami. W 1512 roku burmistrz i rajcy wykupili z rąk Dębskich wieś królewską Damnicę. Jamnica miała wspólną z sąsiednim Kunowem pieczęć, która wyobrażała kunę biegnącą w lewo. Pieczęć pochodziła z II połowy XIX wieku.

Położenie geograficzne

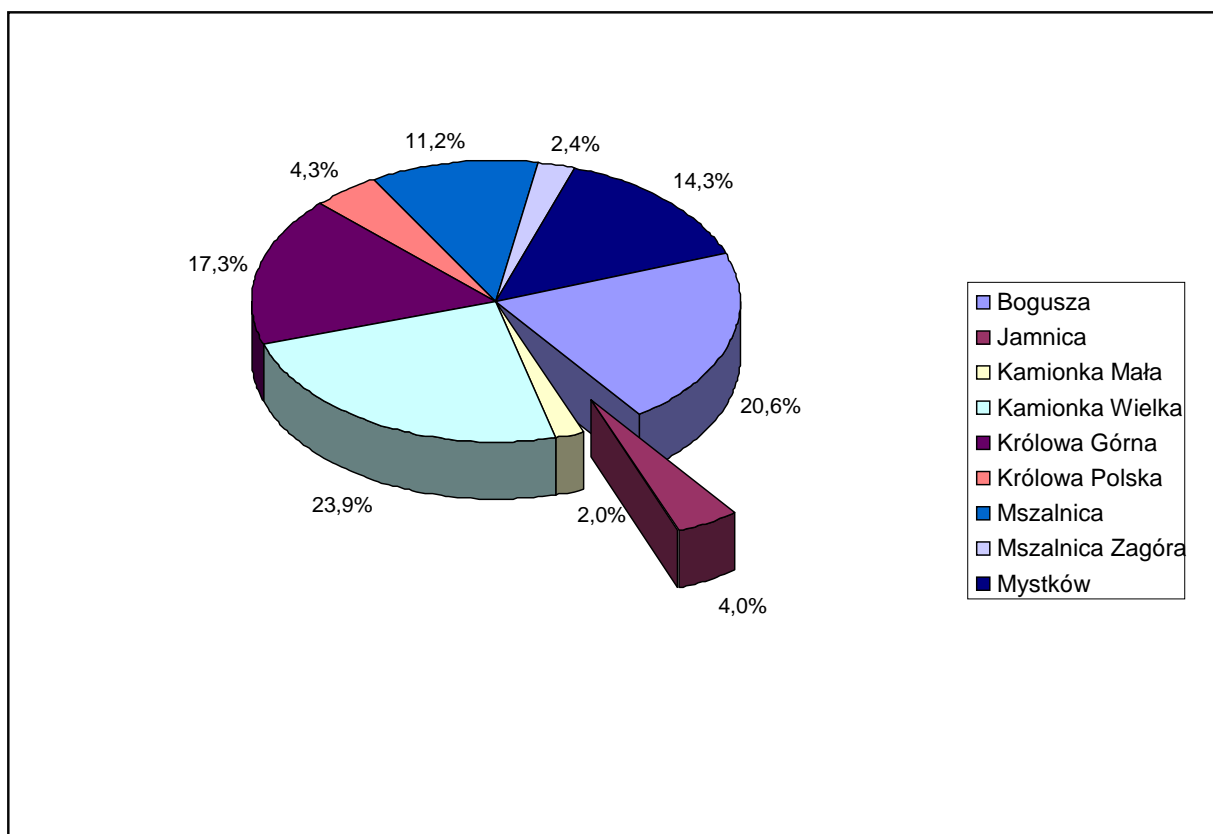
Jamnica leży w Beskidach na wschód od Kotliny Sądeckiej w odległości około 5 km od Nowego Sącza. Obejmuje część wąwozu biegnącego wzdłuż prawego brzegu rzeki „Kamionka”, która wraz z potokiem „Jamniczka” dołącza się rzeki Kamienicy. Większą część Jamnicy obejmuje wschodnie zbocze Pogórza sądeckiego obejmującego Kotlinę Sądecką, z których to roztacza się piękny widok na Nowy Sącz i przyległe okolice. Pogórze wznoszące się nad prawym brzegiem Kamienicy to Kunów. Na tym wzniesieniu znajdują się niewielkie skałki, grupy gołych skał piaskowych. Lewy brzeg Kamienicy należy do Zawady. Po przeciwnej stronie Jamnicy, na lewym brzegu rzeki „Kamionka” znajduje się niewielkie wzniesienie, porośnięte lasami iglastymi zwane „Małą Górą”. Jamnica jest rozległą i górzystą wioską położoną w dolinie 3 potoków. Wieś Jamnica usytuowana jest w bezpośrednim sąsiedztwie miasta Nowego

Sącza. Jest ona typową noclegownią dla pracujących w Nowym Sączu. Jest ekologicznie czystą i posiadającą duże walory dla wypoczynku nie tylko dla mieszkańców, ale także dla przyjeżdżających turystów.

Tabela 1 Powierzchnię poszczególnych sołectw

Lp.	Sołectwo	Powierzchnia [ha]	% ogółu
1.	Jamnica	250	4,0
2.	Bogusza	1297	20,6
3.	Kamionka Mała	128	2,0
4.	Kamionka Wielka	1508	23,9
5.	Królowa Górna	1088	17,3
6.	Królowa Polska	273	4,3
7.	Mystków	904	14,3
8.	Mszalnica	704	11,2
9.	Mszalnica Zagóra	150	2,4
RAZEM:		6301	100

Pod względem wielkości powierzchni w ha na pierwszym miejscu znajduje się wieś Kamionka Wielka, następnie miejscowości: Bogusza, Królowa Górna, Mystków, Mszalnica, Królowa Polska, Jamnica, Mszalnica Zagóra, najmniejsza jest Kamionka Mała.



Rycina 1 Udział sołectw w powierzchni całkowitej gminy Kamionka Wielka

Środowisko przyrodnicze

skały macierzyste gleb

Wyniosłości zbudowane są z piaskowców magurskich, a obniżenia z warstw grybowskiej i podmagurskiej. Powstały w nich gleby brunatne wietrzeniowe. W niektórych miejscach przysypane pyłami z których powstały gleby brunatne wylugowane przyczesne. W dolinie aluwia rzeczne, z których powstały gleby zwane madami.

uksztaltowanie powierzchni terenu.

Wzniesienie waha się od 324,7 do 516 m n.p.m, średnio wynosi 450m. Deniwelacja osiąga 191,3 m. Wahania wysokości względnych na odcinku linii prostej 750 m długości wynoszą od 50 m do 150 m. Przeważają stoki o nachyleniu średnim około 10°. Teren obrębu sołectwa wchodzi w skład:

- prowizji - Karpaty Zachodnie

- podprovincji Zewnętrzne Karpaty Zachodnie
- makroregionu Pogórze Środkowo - Beskidzkie
- mezoregionu Beskid Wyspowy.

Rzeźba terenu ma charakter górzysty (góry niskie) przeważają skłony średnie o wystawie południowo - zachodniej.

warunki wodne - woda z terenu wsi spływa do rzeki Kamienica (III rzędu sieci rzecznej) która jest dopływem Dunajca. Woda gruntowa występuje na wierzchołkach na głębokości 10 - 15 m, na stokach 5 -10 m, w dolinie rzeki występuje na głębokości około 2 m.

agroklimat - kształtuje się pod wpływem czynników meteorologicznych, spośród których istotne znaczenie mają ciepłota i opady a także wilgotność względna powietrza. Początek okresu wegetacyjnego przypada na I dekadę kwietnia a koniec na I dekadę listopada. Początek robót polowych następuje w III dekadzie marca a koniec w I dekadzie listopada. Okres wegetacyjny trwa około 213 dni. Liczba dni z przymrozkami około 90 dni, średni czas trwania okresu bezprzymrozkowego wynosi około 147 dni.

Charakterystyka niektórych właściwości rolniczych gleb

typologia gleb - na terenie obrębu sołectwa występują następujące typy gleb: Największy obszar zajmują gleby brunatne wyługowane wietrzeniowe o lepiszczu niewęglanowym 99,1 ha tj. 68,2% użytków rolnych obok nich gleby brunatne wyługowane pyłowe 38,2 ha tj. 26,3% użytków rolnych. Na obszarze 7,9 ha tj., 5,5% występują mady.

stosunki wilgotnościowe gleb - ogólna ocena stosunków powietrzno - wodnych występujących w glebach na omawianym obszarze przedstawia się następująco:

- gleby o względnie optymalnych stosunkach wodnych zajmują około 69% powierzchni użytków rolnych.

- gleby okresowo zawilgocone lub okresowo podmokłe zajmują około 6% użytków rolnych.
- gleby okresowo za suche zajmują około 25% użytków rolnych

Uregulowania stosunków powietrzno - wodnych (przez odwodnienie) wymagają gleby okresowo zawilgocone i okresowo podmokłe. Na obszarze sołectwa występują gleby średnie do uprawy, mają one w wartości ornej glinę średnią pylastą bądź pył zwykły. Tylko na powierzchni 4,7 ha występują gleby lekkie do uprawy mają one w wartości ornej glinę lekką pylastą. Kamienistość gleb jest poważnym utrudnieniem w przeprowadzeniu mechanizacji upraw.

Najogólniej można ocenić, że na terenie obrębu Jamnicy występują:

- gleby bardzo słabe i słabo kamieniste (do 10% kamieni) zajmują 15% powierzchni użytków rolnych.
- gleby średnie i silnie kamieniste (10 do 25% kamieni) zajmują 12% powierzchni użytków rolnych.⁶⁵

Ogólnie ocenia się, że około 85% gruntów rolnych narażonych jest na erozję powierzchniową z tego zagrożenie:

- erozją intensywną obejmuje około 50% użytków rolnych
- erozją silną obejmuje około 15% użytków rolnych

Charakterystyka występujących na obszarze sołectwa kompleksów rolniczej przydatności gleb:

- kompleks zbożowy pastewny mocny - w strukturze zasiewów dominują rośliny pastewne dające dużą ilość masy zielonej. Zajmuje on 2,3 ha powierzchni gruntów ornych tj. 2,0%.

- kompleks pszenno górski - to najlepsze gleby górskie nadające się pod uprawę wszystkich roślin uprawnych, obejmuje on tylko 1,7 ha tj. 1.5% powierzchni gruntów orných. Uprawia się tutaj pszenicę.
- kompleks zbożowo górski - gleby tego kompleksu stwarzają dość dobre możliwości produkcyjne. Uprawia się na nich pszenicę, żyto, jęczmień, owies, ziemniaki oraz mieszanki koniczyn z trawami. Obejmuje on 82,7 ha powierzchni gruntów orných tj. 71,7%
- kompleks owsiano - ziemniaczany górski na glebach tego kompleksu najlepsze plony dają ziemniaki, mieszanki koniczyn z trawami. Kompleks ten obejmuje 28,6 ha powierzchni gruntów orných tj. 24,8%.

Użytki zielone:

- kompleks użytki zielone średnie zajmują 23,2 ha na powierzchni gruntów zielonych tj. 77,7%. Udają się tu tylko mieszanki roślin motylkowych.
- Kompleks użytki zielone słabe i bardzo słabe charakteryzują się słabym porostem i małą wydajnością, wymagają szczególnej pielęgnacji i nawożenia, zajmują 6,7 ha powierzchni gruntów zielonych tj. 22,3 %.

Flora i fauna

Lasy stanowią 34,7% powierzchni ogólnej sołectwa. Na opisanym terenie przeważają lasy iglaste jodła, świerk, sosna modrzew, lecz niewątpliwym

atutem, szczególnie w okresie jesiennym są drzewa liściaste (buk, dąb, jawor, brzoza, olcha, lipa) tryskające tęczą barw. W poszyciu rośnie dzika róża, głóg, tarnina na ugorach, jałowce. W dolinach rzek rozrastają się olchy i wierzby. Świat roślinny w połączeniu z żyjącą tu dziką zwierzyną (sarny, jelenie, dziki, lisy, zające, wiewiórki) i różnorodnym ptactwem (bażanty, kuropatwy) jest rajem dla turystów i miłośników przyrody. Sołectwo to posiada wiele walorów turystycznych i ustronnych miejsc, przez co odwiedzana jest przez wielu turystów z województwa nowosądeckiego ze względu na piękny krajobraz, czystość wód i dogodnego dojazdu.

Cennym bogactwem naturalnym jest drewno pozyskiwane w miejscowych lasach, urodzajne mady, oraz skały zbudowane z fliszu karpackiego. Atrakcją są występujące tutaj pomniki przyrody lipa drobnolistna, dąb szypułkowy. Na terenie sołectwa występuje osadnictwo wierzchowinowe, częściowo o charakterze rozproszonego z tendencjami łączenia w układy pasmowe wzdłuż dróg. Obecnie środowisko w sołectwie Jamnicy jest czyste ze względu na brak przemysłu. Wzrasta wyrąb drzew co powoduje zmniejszenie gospodarki leśnej. Posiadacze lasów wykorzystują drewno w budownictwie, stolarstwie, a drewno niższej jakości na opał.

Bonitacja i przydatność rolnicza gleb

ogólna ocena gleboznawczej klasyfikacji gruntów

Ogólna powierzchnia sołectwa Jamnica wynosi 257,1 ha z tego na grunty orne przypada 115,3 ha na użytki zielone 29,9 ha na lasy 89,2 ha.

Tabela 2 Szczegółowa klasyfikacja gruntów wg rejestru pomiarowo klasyfikacyjnego

Grunty orne			Użytki zielone		
Klasa	powierzchnia w ha	% gruntów ornych	Klasa	powierzchnia w ha	% gruntów ornych
I			I		
n			n		
ma			m	0,6	1,7
mb	1,3	1,1			
IVa	4,5	3,9	IV	10,1	33,9
IVb	42,8	37,1			
V	48,2	41,8	V	15,3	51,2
VI	18,5	16,1	VI	3,9	13,2
Razem:	115,3	100,0	Razem:	29,9	100,0

Wyszczególnienie		powierzchnia w ha	% pow. ogólnej
Razem użytki rolne		145,2	56,5
Lasy		89,2	34,7
Grunty pod wodami		22	0,9
Tereny	komunikacyjne	9,0	3,5
	osiedlowe	9,4	3,6
	inne	0,1	
Nieużytki		2,0	0,8
Ogółem		257,1	100,0

Z powyższego zestawienia wynika, że w strukturze użytków rolnych 79,4% zajmują grunty orne, a 20,6% użytki zielone. W gruntach ornym przeważają gleby słabe klas V i VI (57,9%) następnie gleby średnie klasy IV b (37,1%). W użytkach zielonych podobnie dominują gleby słabe klas V i VI 64,4%.

Dość duży obszar 89,2 ha stanowiący 34,7% powierzchni ogólnej stanowią lasy, reszta czyli 8% to grunty pod wodami, drogi i tereny osiedlowe.

Turystyka

Jamnica należy do interesujących miejscowości turystyczno-wypoczynkowych. Posiada wysokie walory krajobrazowe, zachowane w naturalnej formie środowisko przyrodnicze. Szczególnym bogactwem są lasy kształtujące mikroklimat oraz bliskość przepływającej rzeki Kamienicy. W bliskim otoczeniu wsi Jamnicy wybudowane są akwenu wodne, które w okresie letnim dają możliwość wypoczynku coraz to większej liczbie osób.

Granicami wsi przebiegają szlaki turystyczne i spacerowe oraz ścieżka rowerowa.

- szlak żółty – rozpoczyna się w Jamnicy i kieruje się na południe gminy. Przecinając rzekę Kamionkę, osiąga wzgórze oddzielające ją od Kamienicy Nawojowskiej. W tej części szlaku podziwiać możemy panoramę Nowego Sącza, a na zachodzie pasma Jaworzyny Krynickiej. Następnie docieramy do wierzchołka Skalnika (672m n.p.m.). Dalej grzbietowa ścieżka prowadzi na południowy – wschód, a następnie na południe. Pozostawiamy zalesiony wierzchołek Margoni Wyżnej (777 m n. p. m.) i schodzimy na przełęcz przed Sapalską Górą (828 m n. p. m.). Lasem poprzez Kozie Żebro, Tokarnię (828 m n. p. m.) schodzimy na północ do wąwozu oddzielającego nas od Czerszli (871 m n. p. m.).

Z Czerszli obniżamy się w kierunku wschodnim i docieramy do granic gminy, gdzie biegnie szlak niebieski. Dalej szlak prowadzi do Florynki;

- szlak spacerowy czerwony - prowadzi z Kamionki Wielkiej do szlaku turystycznego żółtego do Popardowej.

Znaczącą atrakcję turystyczną stanowi aneks sportowy na Górach Jamnickich z kortami tenisowymi. Przebywając w gospodarstwie agroturystycznym pana Roberta Rumina można odpoczywając w zaciszu podziwiać przepiękne widoki jakie dostarczają Góry Jamnickie. Teren ten jest wyjątkowo pięknym terenem, „tarasem widokowym” obejmującym widokiem pasma Beskidu Sądeckiego, miasta Nowego Sącza z lotu ptaka, oraz terenu większości gminy Kamionka Wielka .

Zabytki

Ważnym elementem małej architektury w przestrzeni centrum wsi jest kapliczka przydrożna położona naprzeciwko szkoły. Zbudowana ona jest po II wojnie światowej. Rozplanowana na rzucie prostokąta zbliżonym do kwadratu, nakryta dachem dwuspadowym z wnęką zamkniętą trójkątnie nad wejściem. We wnęce figurka Chrystusa Frasobliwego. Ściany murowane z umiarowych ciosów kamiennych licem groszkowanym, konstrukcja dachu wylana z betonu, pokryta później blachą trapezową. Drzwi wtórnie wymienione na drzwi z tworzywa sztucznego, w pełni przeszklone z wkładką termiczną. Wewnątrz posadzka ze współczesnych płytek ceramicznych, którymi także wyłożona wewnątrz dolna część ścian, powyżej ściany pokryte „granplastem”. Na kalenicy dachu kapliczki metalowy krzyż z sercem pośrodku i promieniami. Ze względu na późny czas powstania , a przede wszystkim z powodu późniejszych przeróbek związanych z użyciem materiałów całkowicie współczesnych nie można kapliczki uznać za obiekt zabytkowy. Na terenie Jamnicy znajdują się pomniki natury, takie jak dęby, jesiony i lipy. Rosną one pojedynczo lub w

zespołach .Na szczególną uwagę zasługuje dąb szypułkowy obw. 375 cm, wys. 30m, wiek 200 lat.

III. Sfera społeczna

Ludność

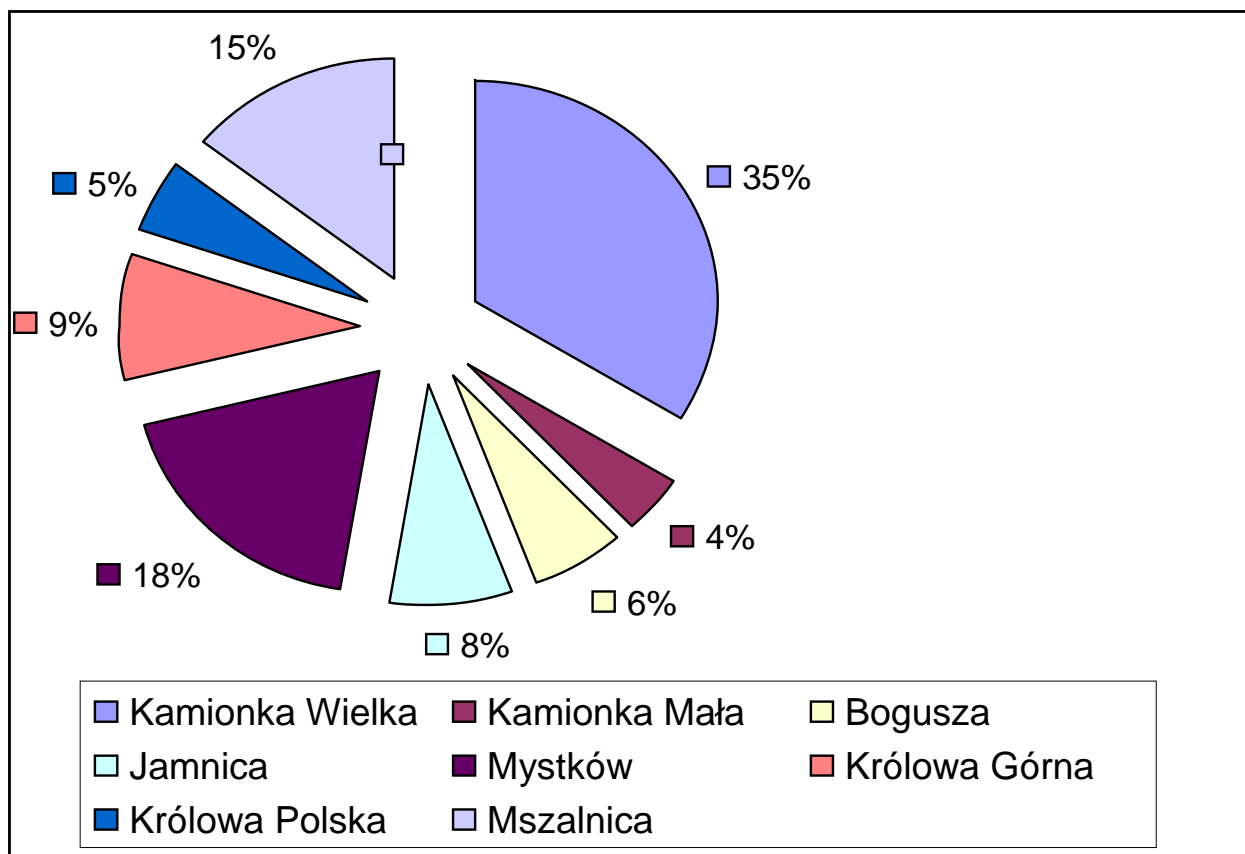
Liczbę mieszkańców wg stanu na dzień 31.12.2006 r. oraz średnią gęstość zaludnienia przedstawia poniższe zestawienie:

Tabela 3 Liczba mieszkańców

Sołectwo	Ilość mieszkańców	Powierzchnia w km ²	Liczba domów	Ilość mieszkańców na 1 km ²
Jamnica	765	2,5	147	306

Tabela 4. Porównanie liczby mieszkańców sołectwa Jamnica z pozostałymi sołectwami gminy

Sołectwa	Kamionka Wielka	Kamionka Mała	Bogusza	Jamnica	Mystków	Królowa Górna	Królowa Polska	Mszalnica
Liczba mieszkańców	3150	377	606	765	1699	856	478	1342
Liczba domów	567	64	91	147	326	146	94	246



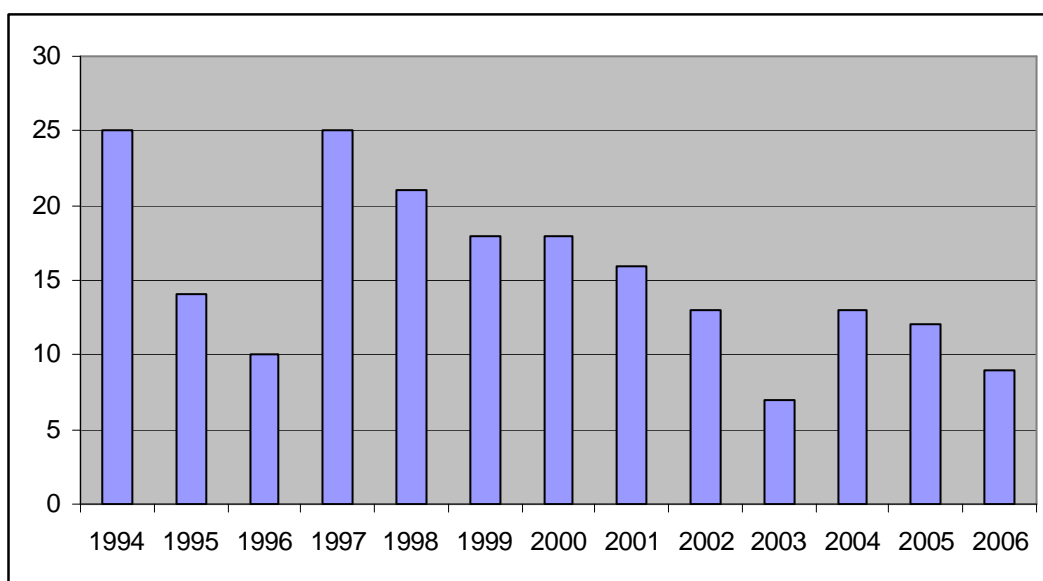
Rycina 2 Liczba mieszkańców

Oświata

Na terenie wsi funkcjonuje Szkoła Podstawowa w której kształci się 131 dzieci. Do szkoły tej uczęszczają dzieci z obwodu Jamnicy, a więc z terenu miasta Nowego Sącza, Kamionki Małej i Jamnicy. Na terenie szkoły odbywają się różnego rodzaju imprezy kulturalne, zebrania wiejskie oraz organizowane są spotkania z różnymi osobistościami. Na boisku szkolnym odbywają się imprezy sportowe. Ponadto Ośrodki Kultury w Nowym Sączu, Starym Sączu i Gminny Ośrodek Kultury organizują wiele imprez kulturalnych na terenie szkoły. Organizowane są często konkursy i olimpiady przedmiotowe.

Tabela 5 Stan organizacyjny oświaty na szczeblu podstawowym w roku szkolnym 2006/2007

Nazwa i siedziba szkoły	Liczba oddziałów	Liczba uczniów	Liczba nauczycieli (w przeliczeniu na etaty)	Liczba pracowników obsługi (w przeliczeniu na etaty)
SP	7	131	11,0	4,0



Rycina 3 Liczba urodzeń dzieci w Jamnicy

Tabela 6 Ewidencja urodzeń dzieci w poszczególnych latach- Gmina Kamionka Wielka - stan na 31.03.2007

Szkoła	Gimnazjum			Szkoły Podstawowe												
	III	II	I	VI	V	IV	III	II	I	„0”						
	1991	1992	1993	1994	1995	1996	1997	1998	1999	2000	2001	2002	2003	2004	2005	2006
Jamnica	-	-	-	25	14	10	25	21	18	18	16	13	7	13	12	9
Nr 1 Kamionka W	-	-	-	43	37	49	33	37	30	33	37	45	35	33	24	32
Nr 2 Kamionka W	-	-	-	25	23	26	29	17	23	20	19	15	21	19	10	12
Królowa Polska	-	-	-	19	15	11	10	17	7	8	10	5	5	7	6	7
Królowa Górna	32	29	46	11	18	16	14	18	12	17	11	22	11	15	11	10
Bogusza	-	-	-	11	8	10	9	6	12	9	8	8	11	7	13	7
Mystków	51	43	43	22	16	17	17	23	18	22	26	22	21	19	24	15
Mszalnica	-	-	-	18	22	19	16	14	14	22	16	13	13	16	18	8
Gimn. Kamionka W	75	90	91	-	-	-	-	-	-	-	-	-	-	-	-	
Ogółem	158	162	180	174	153	158	153	153	134	149	143	143	124	129	118	100

Służba zdrowia

Mieszkańcy Jamnicy korzystają z usług Samodzielnego Zakładu Opieki Zdrowotnej „Bonus” w Kamionce Wielkiej. Funkcjonuje on w godzinach od 7.00 do 19.00. W godzinach nocnych, tj. od godz. 19.00 do 7.00 rano, w soboty od godz. 13.00 oraz niedzielę, święta i dni ustawowo wolne od pracy, opiekę w przypadku nagłych zachorowań pełni Nowosądeckie Centrum Ratownictwa i Transportu Medycznego.

Kultura

Na terenie Wsi Jamnica działa Ludowy Zespół Sportowy „Jamajka” oraz UKS „Tęcza” przy Szkole Podstawowej. Klub Sportowy wyposażony jest w siłownię. Działa on w godzinach popołudniowych dzięki czemu korzystać z niego mogą dorośli, młodzież i dzieci. Niebawem rozpocznie działalność Ognisko Muzyczne prowadzone przez Towarzystwo Muzyczne z Nowego Sącza. Na terenie Wsi Jamnica rozwija się również twórczość ludowa. Na szczególną uwagę zasługują dwaj artyści: Marian Kiełbasa i Józef Ogórek.

Marian Kiełbasa jest autorem herbu Kamionki Wielkiej – plastyką zajął się będąc jeszcze w szkole podstawowej. W 1965r wykonał dwie swoje pierwsze rzeźby, które później przekazał do Muzeum Okręgowego w Nowym Sączu. Bez reszty pochłaniała go zarówno forma jak i treść struganych w drewnie i przelewanych farbą na płótno postaci. Dlatego też ukończył Państwowe Liceum Technik Plastycznych w Nowym Wiśniczu, gdzie otrzymał staranne przygotowanie warsztatu plastycznego.

Marian Kiełbasa zajmuje się rzeźbą, malarstwem, linorytami. Stosuje wiele technik lub też miesza je w celu uzyskania określonego efektu. Swoje prace wystawiał w GOK w Kamionce Wielkiej na wielu zbiorowych i indywidualnych

wystawach (szczególnie w czasie dorocznej imprezy „Lato w Dolinie Kamionki”).

Pan Marian jest autorem:

- dwóch rzeźb Jezusa Frasobliwego (Holandia),
- siedmiu rzeźb i płaskorzeźby do ołtarza w kościele parafialnym w Nowym Sączu-Zawadzie, wg projektu prof. B.Chromeo,
- 3 płaskorzeźb (2x4m) oraz całości płaskorzeźby (11x3m) w ołtarzu kościoła w Niedomicach wg projektu B. Chromeo
- herbów biskupów w kaplicy w Niedomicach
- panoramy parafii z kaplicami, zamkiem Stadnickich i aniołami do ołtarza głównego kościoła w Nawojowej (wg projektu Popławskiego)
- drogi krzyżowej w kaplicy w Jamnicy
- panoramy Gminy Kamionka Wielka z portretami Św. Kingi, Św. Jadwigi oraz herbem Gminy z miejscowościami w płaskorzeźbach złożonych, wręczonej Janowi Pawłowi II przez delegację samorządowców w Watykanie w 1999r
- ołtarza rzeźbionego na Boże Ciało
- orła rzeźbionego w drewnie do odlewu w brązie na pomnik na Łabowskiej Hali, który został ufundowany przez Kombatantów AK
- kopii Obrazu MB Tuchowskiej z panoramą Tuchowa
- feretronu ze Św. Stanisławem (dwustronny rzeźbiony i złożony)

Pan Marian obecnie pracuje nad ornamentami (tzw. „uszaki”) do ołtarza kaplicy cmentarnej w Zawadzie. Rozpoczął też pracę nad dużych rozmiarów „Ostatnią wieczerzą”, którą zamierza pokazać na kwietniowej wystawie w GOK.

Marzy mu się wykonanie kolejnego dzieła: pentotryk – pięć Tajemnic Światła, jako hołd dla Jana Pawła II – co raz jeszcze potwierdza twórczy niepokój duszy artysty.

Józef Ogórek

Zaczął rzeźbić w drzewie prawie trzydzieści lat temu. Pierwszym poważnym wydarzeniem był udział w Wystawie Twórców Podkarpackich Skansenie Etnograficznym w Falkowej. Później były wystawy organizowane przez Gminny Ośrodek Kultury w Kamionce Wielkiej w ramach dorocznej imprezy „Lato w Dolinie Kamionki” oraz dwie edycje konkursu wielkopostnego pt. „Ludu mój ludu...” Wśród planów artysty z Jamnicy są „Ostatnia wieczerza” oraz wykonanie mechanizmów ruchowych do jego szopki w miejscowej kaplicy. Po latach Józef Ogórek urządził sobie pracownię i galerię w suterrenach własnego domu. Wchodząc tam zawiesimy oko na wielu płaskorzeźbach i dużych rozmiarów wyrzeźbionych klockach. Króluje „Frasobliwy” i twarze cierpiącego Chrystusa.

IV. Infrastruktura Techniczna

Zaopatrzenie w wodę

- **Wodociągi**

W gminie Kamionka Wielka woda do celów bytowo – gospodarczych dla budownictwa mieszkaniowego i drobnych usług dostarczana jest z wodociągów zbiorczych oraz lokalnych. W Mystkowie znajduje się duży wodociąg zbiorczy oparty na ujęciach źródeł i dwóch studniach głębinowych. Obsługuje on także część Jamnicy oraz Mszalnicy. Pozostałe tereny gminy posiadają małe wodociągi lokalne i zagrodowe, oparte o ujęcia źródeł stokowych lub też własne ujęcia (w większości są to studnie kopane).

W poniższej tabeli przedstawiono liczbę gospodarstw domowych w gminie Kamionka Wielka oraz sposób zaopatrywania ich w wodę.

Tabela 7 Liczba gospodarstw zaopatrywanych z wodociągu

Sołectwo	Liczba gospodarstw	Liczba gospodarstw zaopatrywanych z wodociągu		
		zbiorczego	zagrodowego	lokalnego
Jamnica	128	38	90	0
Bogusza	110	0	90	20
Kamionka Mała	61	0	49	12
Kamionka Wielka	586	2	485	101
Królowa Górna	131	0	131	0
Królowa Polska	78	0	62	16
Mystków	271	271	0	0
Mszalnica + Mszalnica Zagóra	248	75	55	118
RAZEM:	1613	384	962	267

Na całkowitą liczbę gospodarstw 1613, ponad połowa, a dokładnie 59,6 % korzysta z wody pochodzącej z wodociągów zagrodowych, 384 gospodarstwa (23,8 %) są zaopatrywane z wodociągu zbiorczego, natomiast pozostała część – 267 gospodarstw (16,6 %) – z wodociągu lokalnego.

Zgodnie z ostatnimi danymi, na obszarze całej gminy sieć wodociągowa rozdzielcza ma łączną długość 56,8 km, natomiast wykonanych podłączeń jest 1217. Zużycie wody ogółem w gospodarce komunalnej wyniosło 444,2 dm³/rok, co daje wskaźnik 55,4 m³/mieszkańca/rok. Część Jamnicy tj. zbocza Kunowa boryka się z problemem zaopatrzenia w wodę. Czynią starania aby mogli skorzystać z wodociągu miejskiego Nowego Sącza.

Kanalizacja i oczyszczanie ścieków

W maju 2003 rozpoczęły się pierwsze prace w terenie związane z budową kanalizacji sanitarnej gminy. Plan realizacji kanalizacji dzieli te prace na trzy

etapy. Zrealizowano I etap, obejmujący teren wsi Jamnica, Kamionka Mała i Kamionka Wielka (do przysiółka „Bania”). W pierwszym etapie do kanalizacji podłączonych zostało 95 gospodarstw z Jamnicy, 72 z Kamionki Małej i 290 gospodarstw domowych z Kamionki Wielkiej. Realizacja kolejnych etapów w latach następnych.

Tabela 8 Wykonanie kanalizacji w gminie

Etap	I	I	I	RAZEM:
Miejscowość	Jamnica	Kamionka Mała	Kamionka Wielka do Bani	
Siec główna PCV 315 [mb]	1000	1435	-	2435
Siec główna PCV 250 [mb]	436	365	2567	3368
Siec rozdzielcza:				
• PCV 200	5958	3207	9160	18 325
• PCV 160	-	-	-	-
Przyłącza PCV 160 [mb]	2600	-	6307	10 574
Pompownie (szt.)				
• sieciowe	-	-	3	3
• domowe	-	-	1	1
Rurociąg tłoczny [mb]	-	364	1060	1060
Ilość mieszkańców stałych	751	2	1400	2515
Ilość podmiotów gospodarczych	31	6674	35	68
Ogółem mb kolektora dla poszczególnych etapów	9994		19 094	35 762

Koszt wszystkich prac realizowanych w I etapie zamknął się kwotą około 3,5 mln złotych. W kwocie tej 2/3 dotacji pochodzi z Funduszu „Sapard”. Na koniec 2005 roku do oczyszczalni popłynęły pierwsze ścieki z miejscowości Jamnica, Kamionka Mała i części Kamionki Wielkiej. W roku 2007 rozpoczęto prace, które sfinalizują w 98% kanalizację wsi Jamnica. Pozostanie do zrealizowania niewielki obszar Gór Jamnickich, które technicznie nie mogły być ujęte w I etapie. Włączony zostanie w III etapie tj. przy realizacji zadania w Mystkowie.

System gromadzenia i wywozu odpadów komunalnych

Gospodarkę odpadami komunalnymi na terenie wsi Jamnica tak jak na terenie całej gminy obsługuje SITA Sp. ZO.O. (dawniej : Sądecki Zakład Obsługi Komunalnej Sp. ZO.O.) w Nowym Sączu. Odpady są transportowane i składowane na Składowisku Odpadów Komunalnych w Nowym Sączu. Segregację odpadów prowadzi Przedsiębiorstwo Obrotu Surowcami Wtórnymi „SURPAP” z Nowego Sącza. Na terenie gminy istnieje zorganizowany system wywozu odpadów stałych segregowanych i nie segregowanych. Komunalne odpady nie segregowane gromadzone są w 123 kontenerach rozmieszczonych na terenie całej gminy. Wieś Jamnica posiada 11 kontenerów z których 3 są własnością gminy a 8 jest własnością SITA. Segregacja odpadów jest podstawowym elementem racjonalnej gospodarki odpadami. Na terenie Gminy Kamionka Wielka segregacja odpadów odbywa się ”systemem workowym”, w miejscu ich wytwarzania, tj.w gospodarstwach indywidualnych lub na terenie podmiotów gospodarczych (tzw. selektywna zbiórka „u źródła”). Wszystkie gospodarstwa zaopatrywane są nieodpłatnie w różnokolorowe worki foliowe (15 szt./rok), przy pomocy których wytwarzający odpady zobowiązani są prowadzić stosowną segregację. Średnio raz na dwa miesiące worki z odpadami segregowanymi odbierane są od wytwarzających te odpady przez Przedsiębiorstwo Obrotu Surowcami Wtórnymi SURPAP z Nowego Sącza. Odbiór odpadów odbywa się ściśle wg harmonogramu (wieś ma przypisaną datę odbioru odpadów). Mieszkańcy nie wnoszą opłat za przekazane odbiorcy odpady komunalne. W gminie segregowane są trzy rodzaje odpadów : szkło, plastik, oraz makulatura. Na terenie gminy brak jest przedsiębiorstw lub punktów skupu surowców wtórnych.

Osuwiska

Pod pojęciem osuwiska, rozumiemy zsuwanie się mas skalnych po stoku pod wpływem siły ciężkości, wywołane czynnikami naturalnymi (np. podcięcie stoku przez ciek wodny, nasiąknięcie mas ziemnych wodami opadowymi lub roztopowymi). Terminem tym określa się również nagromadzony w ten sposób materiał skalny. Dominujące na terenie gminy fliszowe podłoże, składające się z naprzemianległych warstw piaskowca i łupka ilastego, stwarza w specyficznych warunkach (dostępu wody do warstwy ilastej) dogodne warunki do uaktywniania się osuwisk. Nasiąknięta warstwa łupków staje się idealną gładzią wodonośną, po której zsuwać się mogą leżące nad nią warstwy bloków piaskowca i/lub utworów związanych z ich erozją (nakład gruntu erozyjnego w postaci glin z rumoszem piaskowcowym, piaskiem i glebą). Zsunęcia takie tworzą formy osuwiskowe, takie jak języki, cyrki i inne. Procesom erozyjno-osuwiskowym notowanym na obszarze gminy sprzyja powszechna na tym terenie stromość stoków, ich lokalne wylesienia (szczególnie w obrębie pogórzy), a także gwałtowne ulewy i długotrwałe opady, występujące w porze letniej, które w połączeniu ze znacznymi spadkami i głębokością koryt potoków intensyfikują procesy erozyjne. Osuwiska zagrażają nie tylko zabudowaniom, drogom, infrastrukturze technicznej, ale powodują również znaczną degradację środowiska naturalnego. W wykazie terenów osuwiskowych, zewidencjonowanych na terenie powiatu nowosądeckiego w 2000 r. znalazło się 10-tego typu struktur, wstępnie zinwentaryzowanych na terenie Gminy. Jedno tego typu osuwisko znajduje się w Jamnicy. Część z nich (osuwiska na granicy Jmanicy i Kamionki Wielkiej położone na N od linii kolejowej) znalazła się w obrębie „obszarów predysponowanych do wystąpienia ruchów osuwiskowych”, zawartych w Rejestrze osuwisk i innych zjawisk geodynamicznych na terenie województwa nowosądeckiego i tarnowskiego powstałych w wyniku

katastrofalnych opadów powodzi opracowanym przez Oddział Karpacki Państwowego Instytutu Geologicznego w 1997 r.

Tabela 9 Inwentaryzacja osuwisk wykonana w sierpniu 2001 r.

L.p.	Lokalizacja	Powierzchnia (ar)	Zagrożenia/uwagi
	Jamnica – przys. Góry Jamnickie, zlewnia Jamniczki	ok. 60	osuwisko na gruncie rolnym, zagrożona droga dojazdowa
	Jamnica – przy tartaku w Jamnicy, zlewnia Jamniczki	ok. 0,5	zagrożona droga dojazdowa
	Jamnica	ok. 20	zagrożony budynek gospodarczy i droga dojazdowa
	Jamnica – przy drodze dojazdowej do przys. Góry Jamnickie, zlewnia Jamniczki	ok. 2	zagrożona droga dojazdowa
	Jamnica – przy drodze dojazdowej do przys. Góry Jamnickie, zlewnia Jamniczki	ok. 3	kilka sąsiadujących osuwisk na gruncie rolnym

W Jamnicy odnotowano pięć osuwisk. Ciekim wodnym stanowiącym lokalną podstawę drenażu większości osuwisk jest potok Kamionka. Osuwisko nad torami kolejowymi w Jamnicy (pow.1,6 ha, uszkodzony 1 budynek, lokalna droga asfaltowa, zagrożone torowisko), doczekało się bardziej szczegółowych badań i ekspertyz. Pilną potrzebą jest opracowanie dokumentacji geologicznej opisującej obszary osuwiskowe i kosztowne prace zabezpieczające. W roku 2007 opracowano projekt budowlany - Zabezpieczenie osuwiska nr 1 w miejscowości Jamnica. W projekcie tym uznano następujące rozwiązania zabezpieczające osuwisko. Dla stabilizacji osuwiska podjęto kroki zmniejszające obciążenie odrywających się mas ziemnych i zwiększenie ich spójności poprzez zminimalizowanie ich dalszego nawodnienia. Wody napływające i stagnujące na terenie koluwium odprowadzić należy poza teren osuwiska, a w szczególności:

- wody opadowe i roztopowe napływające od strony północnej należy ująć głębokim drenażem i odprowadzić szczelnym odpływem do potoku.

- oczyścić rowy przydrożne, utwardzić szczelnie dno rowów aby woda z rowów nie infiltrowała w korpus drogi.
- wykonać szczelne odprowadzenie wód cieką płynącego w osi osuwiska.
- wykonać szczelne odprowadzenie wód z istniejących wysięków na powierzchni koluwiów. Zaprojektowano dwie linie drenażu francuskiego. Pierwszą nad skarżą, w obrębie której wykształciła się strefa oderwania i drugą powyżej skarpy opadającej do torów. Założono głębokość drenaży około 2,0 metra. Przykrycie drenaży przepuszczalną warstwą ziemi. Drenaże zostaną ujęte do żelbetonowych studzienek zbiorczych. Wody ze studzienek zostaną odprowadzone do kolejnej studzienki zbiorczej zlokalizowanej w wąwozie ponad torami i odprowadzone szczelnym korytem betonowym do przepustu pod torami. Ze względu na znaczny rozmiar osuwiska, duża kubatura gruntów koluwiów, oraz kilka stref poślizgu przebiegających na głębokości do 26 metrów całkowite zabezpieczenie osuwiska zarówno ze względów ekonomicznych i technicznych wydaje się niemożliwe. Przyjęte odwodnienie terenu osuwiska pozwoli zabezpieczyć przed wpływem czynników mogących pogorszyć stan gruntów i wystąpienie ponownych ruchów osuwiskowych. Przeprowadzono analizę stateczności na zboczach w czterech wyznaczonych przekrojach. Wykonane obliczenia wykazują brak stabilności zbocza. Przyjęte rozwiązania nie zapewnią pełnej stabilizacji osuwiska, mają natomiast na celu zmniejszenie jego aktywności. Roboty zgodnie z projektem budowlanym wykonane będą w latach 2007-2008 przy udziale znacznych środków zewnętrznych tj. Europejskiego Banku Inwestycyjnego (75%), budżetu państwa (5%) i środków własnych gminy (20%).

Energetyka

Sołectwo Jamnica jest w całości zelektryfikowana. Energia elektryczna dostarczana jest od stacji GPZ 110/15 kV „Gorzaków” w Nowym Sączu siecią średnich napięć 15 kV, w wykonaniu napowietrznym. Do odbiorców

bezpośrednio energia dostarczana jest napowietrzną, częściowo kablową siecią niskich napięć poprzez stacje transformatorowe.

Telekomunikacja

Sołectwo Jamnica obsługiwana jest przez Rejon Telekomunikacji w Nowym Sączu, Tele- Beskid oraz w dużej części przez telefonie komórkowe. Jamnica posiada łączność telekomunikacyjną w 98%.

Komunikacja

Tabela 10 Wykaz dróg

JAMNICA			
Jamnica – Pod Kunów	535	2407	bitumiczna
Jamnica – Jamnica Wieś	562	2529	bitumiczna
Jamnica – Góry	1625	7312	bitumiczna
Jamnica –Nad Kamionką	1150	5175	bitumiczna

Transport osobowy

Przez teren sołectwa Jamnica przebiega dwutorowa, zelektryfikowana linia kolejowa relacji Tarnów – Nowy Sącz, Krynica – Nowy Sącz, oraz Kraków – Tarnów – Nowy Sącz.

Ponadto kursują trzy linie MZK:

Nowy Sącz relacji Nowy Sącz- Kamionka Wielka linia nr 26 , Nowy Sącz- Bogusza linia nr 37 oraz Nowy Sącz-Jamnica linia nr 35

Linie PKS Nowy Sącz w kierunku Bogusza, Florynka, Grybów, Krynica.

Prywatni przewoźnicy (bus) na trasie:

- Nowy Sącz -Kamionka Wielka

- Nowy Sącz – Ptaszkowa

- Nowy Sącz – Grybów

- Nowy Sącz – Florynka

V. Sfera gospodarcza

Przemysł

Tabela 11 Ilość firm działających w obrębie wsi

Branża	Produkcja	Budownictwo	Handel	Gastronomia	Transport	Usługi inne
Liczba dział. głównej	9	12	7	1	2	14
Liczba dział. drugorzędnej		2	5	2	1	2

Łącznie działalność Główna wiodąca wynosi 45 a działalność drugorzędna w ramach jednego wpisu do ewidencji działalności gospodarczej wynosi 12. W ramach innych usług mieszczą się między innymi 3 tartaki i 4 zakłady mechaniki pojazdowej.

Rolnictwo

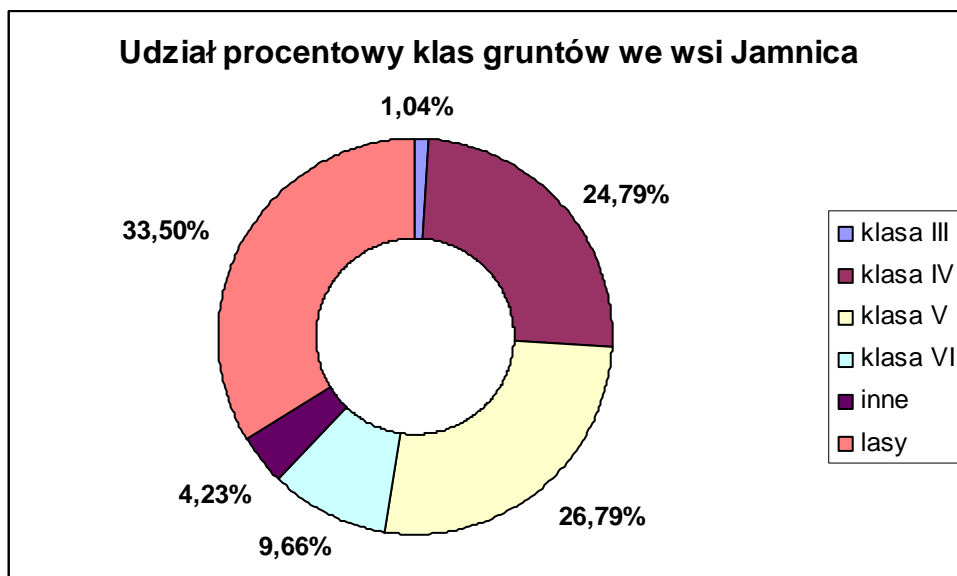
Tabela 12 Charakterystyka gospodarstw rolnych

	Liczba gosp. W Gminie	Liczba gosp. W Sołectwie
Od 1 do 5 ha	827	46
Od 5 do 10ha	86	3
Razem	913	49

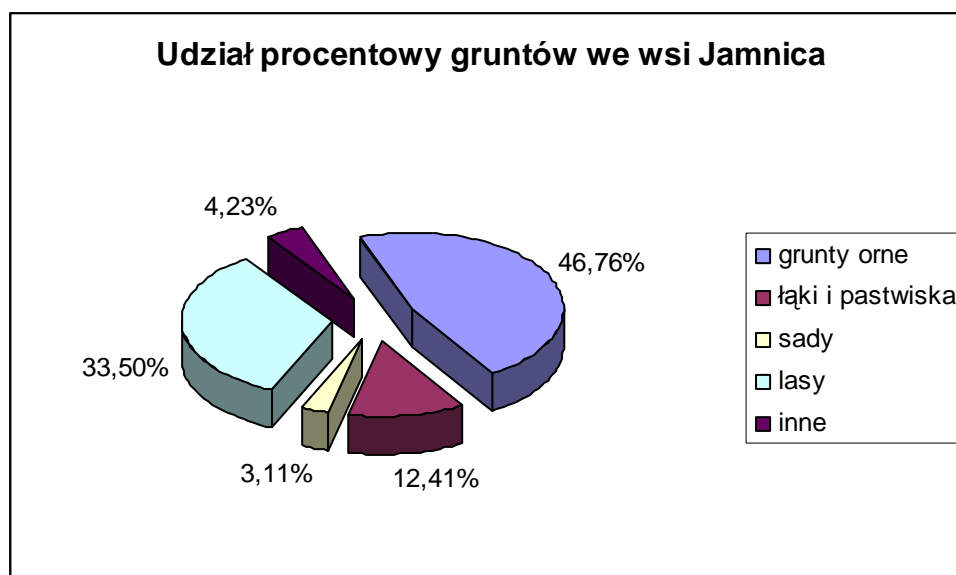
W Jamnicy najwięcej jest właścicieli użytków rolnych posiadających od 0,10- 1 ha- jest ich 268.Łącznie wszystkich właścicieli użytków rolnych jest 317

Tabela 13 Średnia powierzchnia gospodarstw w sołectwie

	Ogólna Powierzchnia gruntów	Użytki rolne					Lasy i grunty leśne	Pozostałe grunty
		razem	Grunty orne	Sady	łąki trwałe	Pastwiska trwałe		
Ogółem w Gminie	6301	2935	1585	8	896	446	2995	371
Jamanica	250	155,68	116,89	7,77	10,57	20,45	83,75	10,57



Rycina 4 Udział procentowy klas gruntów we wsi Jamnica



Rycina 5 Udział procentowy gruntów we wsi Jamnica

Leśnictwo

Tabela 14 Powierzchnia lasów prywatnych i państwowych w sołectwie Jamnica

Sołectwo	Powierzchnia lasów w ha	Prywatne	Państwowe
Jamnica	89,75	89,75	-

VI. Analiza SWOT

Analiza SWOT stanowi kompleksowe narzędzie służące do określenia sytuacji wewnętrznej wsi. Głównie opiera się ona na 4 filarach - czynnikach mających wpływ na jej rozwój.

Wnioskowanie szans i zagrożeń w przedstawionej powyżej części dokumentu oparte zostało na zestawieniu mocnych i słabych stron. Innymi słowy szanse i zagrożenia stanowią pochodną wielu czynników. Są też obciążone pewnym subiektywnym podejściem do oceny, osób i grup środowiskowych, uczestników procesu konsultacji społecznych, co zawsze jest nieuniknione w przypadku konieczności wyboru kluczowych czynników dla rozwoju gminy, w warunkach istnienia wielu kryteriów oceny.

MISJA SOŁECTWA

Misją wsi jest jej rozwój powodujący sukcesywną poprawę jakości mieszkańców poprzez pełniejsze wykorzystanie istniejących potencjałów wsi do rozwoju społecznego, gospodarczego, infrastrukturalnego i kulturowo-ekologicznego .

Tabela 15 Elementy Analizy SWOT

<i>CEL: Wzrost atrakcyjności sołectwa, rozwój infrastruktury, tworzenie rynku pracy.</i>	
Mocne strony	Słabe strony
1. Dobra i ciągle rozbudowywana infrastruktura techniczna i społeczna.	1. Zagrożające aktywne osuwiska
2. Powszechny dostęp do infrastruktury społecznej	2. Brak usług specjalistycznych pozwalających wykorzystać naturalne walory Kamionki Wielkiej.
3. Poprawa warunków życia mieszkańców, uprawiania sportu.	3. Zbyt niskie środki finansowe na równomierne zaspokojenie potrzeb i aspiracji mieszkańców.
4. Rozwój życia kulturalnego oparte na przywiązaniu do tradycji i korzeni .	4. Słabo rozwinięta we wsi sfera produkcji i rzemiosła.
5. Aktywizacja społeczności lokalnej w kierunku podnoszenia wykształcenia.	5. Słabo rozwinięta turystyka i

<ol style="list-style-type: none"> 6. Niskie zanieczyszczenie powietrza atmosferycznego. 7. Zróżnicowane walory przyrodnicze znacznej części sołectwa. 8. Bezpośrednia bliskość dużego ośrodka miejskiego – Nowego Sącza, który stanowi duży i atrakcyjny rynek zbytu dla produktów oferowanych przez mieszkańców wsi . 9. Korzystniejszy dostęp do szkolnictwa na poziomie średnim i wyższym, dzięki bliskiemu położeniu w stosunku do Nowego Sącza 10. Dobrze rozwinięte szkolnictwo podstawowe. 11. Wysoki poziom bezpieczeństwa publicznego . 12. Doświadczenie w zakresie realizowania inwestycji . 13. Istniejąca strategia rozwoju Gminy. 14. Struktura demograficzna- dobra struktura wiekowa mieszkańców, 15. Wysoki wskaźnik aktywności gospodarczej 16. Atrakcyjne tereny turystycznie, nieskażone środowisko przyrodnicze. 17. Dobrze rozwinięta sieć telekomunikacyjna. 18. Teren łatwy do penetracji pieszej, rowerowej i konnej. 19. Możliwość wzbogacenia oferty usług turystyczno – rekreacyjnych. 20. Istniejąca bogata infrastruktura techniczna z możliwością rozbudowy dla potrzeb nowych inwestycji. 	<p>agroturystyka, która mogłaby się stać ważną dziedziną lokalnej gospodarki</p> <ol style="list-style-type: none"> 6. Niska dostępność kapitału dla małych i średnich przedsiębiorców, a także dla rozpoczynających działalność gospodarczą. 7. Wysoki poziom bezrobocia, które dotyka również osoby młode. 8. Niski poziom opieki zdrowotnej. 9. Brak atrakcyjnych miejsc pracy gwarantujących możliwości zatrudnienia, a tym samym powrotu ludzi młodych po ukończeniu uczelni wyższych do swoich rodzinnych siedzib na terenie gminy. 10. Niewystarczająco rozwinięty system drogowy oraz niezadowalający stan dróg istniejących 11. Brak uzbrojonych gruntów, które mogłyby stanowić ofertę dla potencjalnych inwestorów 12. Skomplikowane przepisy prawne regulujące inwestycje gminne oraz częste zmiany przepisów 13. Brak sali gimnastycznej oraz innych obiektów sportowych (boisk , kortów) 14. Wysoka stopa bezrobocia 15. Ograniczone zasoby rzeczowe i finansowe, które mogą być wykorzystywane na rzecz rozwiązywania problemów społecznych 16. Widoczne rozwarstwianie się społeczeństwa pod względem bogacenia się i ubożenia 17. Pojawienie się niekorzystnych tendencji migracyjnych – odpływ osób młodych, w wieku produkcyjnym do większych aglomeracji 18. Duża migracja młodych ludzi poza teren państwa. 19. Konserwatyzm społeczności lokalnej przejawiający się niechęcią do radykalnych zmian oraz otwarciem na nowe rozwiązania gospodarcze i społeczne 20. Brak środków finansowych na likwidację skutków bezrobocia 21. Niedostateczna opieka nad ludźmi starszymi i niepełnosprawnymi 22. Zanieczyszczenie powietrza w okresie zimowym spowodowane niską emisją z indywidualnych źródeł ciepła. 23. Mała ilość zagospodarowanych miejsc
---	--

	<p>mogących służyć rekreacji.</p> <p>24. Brak informacji o miejscach i obiektach o charakterze turystyczno-rekreacyjnym.</p>
--	--

Tabela 16 Szanse i zagrożenia

<i>Szanse</i>	<i>Zagrożenia</i>
<ol style="list-style-type: none"> 1. Rozwój bazy sportowo – rekreacyjnej sprzyjającej rozwojowi społeczności oraz podnoszącej atrakcyjność wsi dla turystów korzystających z jej walorów, poprzez wykup gruntów i budowę Sali gimnastycznej oraz kompleksu boisk sportowych . 2. Duże możliwości pozyskania środków unijnych na inwestycje związane z rozwojem wsi w programach na lata 2007-2013 3. Tworzenie rezerw w budżecie gminy na zabezpieczenie udziału własnego w realizacji zadań współfinansowanych przez unię . 4. Niskie zadłużenie gminy dające możliwość zaciągania kredytów na realizację inwestycji . 5. Rozbudowa infrastruktury technicznej dla osiągnięcia pełnego i harmonijnego rozwoju całej wsi. 6. Stworzenie warunków do pełnej ochrony zasobów przyrodniczych 7. Członkostwa w UE, umożliwiające szersze uczestnictwo w programach pomocowych 8. Wzrost zainteresowania dzieci i młodzieży różnymi formami edukacji. Edukacja społeczeństwa w kierunku kształtowania pozytywnych postaw w zakresie zdrowego stylu życia. 9. Poprawiająca się koniunktura gospodarcza Polski: wzrost PKB, powolny spadek bezrobocia 10. Otwarcie zagranicznych rynków pracy – redukcja bezrobocia 11. Pomoc UE dla rolników – dopłaty bezpośrednie. 12. Rozwój przedsiębiorczości, pozyskiwanie inwestorów zewnętrznych. 	<ol style="list-style-type: none"> 1. Sytuacja makroekonomiczna – ciągła niestabilność finansów publicznych zagraża długofalowemu planowaniu 2. Groźba zapaści inwestycyjnej 3. Nasilanie się konfliktów społecznych, potęgowanych trudną sytuacją finansową gospodarstw domowych 4. Groźba starzenia się społeczności lokalnej, na skutek odpływu ludzi młodych do innych ośrodków miejskich w poszukiwaniu zatrudnienia 5. „Depresja prokreacyjna” – małżeństwa, zwłaszcza młode, świadomie rezygnują z posiadania licznych potomstwa (model rodzinny 2+1) 6. Zagrożenia klimatyczne – związane z możliwością występowania cyklicznych klęsk powodziowych, destabilizujących życie mieszkańców i utrudniających trwały rozwój gospodarczy wsi 7. Wysoki poziom bezrobocia 8. Długotrwałe uzależnienie rodzin od pomocy społecznej 9. Starzenie się społeczeństwa 10. Brak środków na budownictwo społeczne

VII. Realizacja zadań

Działania wsi Jamnica będą koncentrowały się w stosunku do poszczególnych obszarów według poniższych założeń :

A) Poprawa stanu środowiska naturalnego:

1. Pełna sanitacja wsi – zbiorcza kanalizacja- odprowadzenie ścieków od każdego gospodarstwa domowego .
2. Budowa ujęć wody i proekologiczne zagospodarowanie odpadów
3. propagowanie ekologicznego rolnictwa
4. przeciwdziałanie emisji zanieczyszczeń powietrza.
5. regulacja potoków i cieków wodnych

B) Rozwój systemu komunikacji i infrastruktury technicznej

1. Budowa, rozbudowa i modernizacja budynków użyteczności publicznej: budowa sali gimnastycznej przy szkole podstawowej wraz z zapleczem żywieniowym .
2. Modernizacja dróg lokalnych oraz chodników na terenie wsi
3. Budowa , rozbudowa i modernizacja ciągu linii oświetlenia
4. Budowa i modernizacja mostów i kładek pieszo-jezdnych

C) Poprawa warunków jakości życia mieszkańców

1. Zagospodarowanie przestrzenne gminy- z uwzględnieniem zmian pod bieżące potrzeby

2. Działania na rzecz powstawania nowych miejsc pracy na terenie wsi poprzez tworzenie dogodnych warunków inwestowania i zakładania własnej działalności gospodarczej
3. Wdrożenie systemu zachęt i wsparcia dla rolników
4. Zachowanie dziedzictwa i tożsamości kulturowej mieszkańców
5. Zapewnienie bezpieczeństwa wsi

D) Rozwój infrastruktury społecznej kulturalnej i rekreacyjnej

1. Budowa, rozbudowa obiektów rekreacyjno-sportowych
2. Wykorzystanie walorów wsi, rozwój bazy turystyczno-rekreacyjnej
3. Budowa ścieżek pieszo- rowerowo- konnych
4. Zapewnienie atrakcyjnych form spędzania wolnego czasu poprzez dostęp do infrastruktury sportowej, rekreacyjnej i kulturalnej

Tabela 17 Realizacja zadań

DZIAŁANIA		NAZWA PLANOWANEGO ZADANIA	CZAS REALIZACJI
A. POPRAWA ŚRODOWISKA NATURALNEGO			
A.1.	Pełna sanitacja wsi	Całkowite zakończenie robót związanych z budową kanalizacji we wsi Jamnica poprzez włączenie do wspólnej sieci nie włączonych gospodarstw domowych w I etapie tj. części Jamnicy – koło szkoły, nad Małą Kamionką oraz części Gór Jamnickich, które przewidziane są do włączenia w III etapie /Mystków/	2007-2010

A.2.	Budowa ujęć wody i proekologiczne zagospodarowanie odpadów	Budowa ujęć wody na terenie Wsi opracowanie bilansu potrzeb w zakresie zużycia wody, zinventaryzowanie źródeł wody na terenie wsi, kontynuowanie badań w terenie wiercenia i poszukiwania wód, budowa wodociągu dla mieszkańców wsi Jamnica nie objętych wodociągiem Spółki Mystków.	2007-2013
		Wprowadzenie stałej segregacji odpadów (pojemniki przydomowe)	2007-2008
		Zmiana sposobu odbioru odpadów nie segregowanych poprzez bezpośredni odbiór z każdego gospodarstwa domowego przy jednoczesnej likwidacji kontenerów zbiorczych rozmieszczonych na terenie wsi .	2007-2008
A3	Działania zmierzające do stabilizacji osuwisk występujących na terenie wsi Jamnica	Opracowanie projektu stabilizacji osuwisk – 5 szt. Roboty związane ze stabilizacją osuwisk przy udziale środków zewnętrznych Europejskiego Banku Światowego oraz budżetu państwa Realizacja robót stabilizujących osuwiska.	2007-2010
A. 4.	Propagowanie ekologicznego rolnictwa	Propagowanie ekologicznego rolnictwa poprzez edukację wdrażanie systemu zachęt i wsparcie dla gospodarstw rolnych stosujących naturalne metody uprawy ziemi i hodowli zwierząt i produkujące zdrową żywność.	2007-2013
A. 5.	Przeciwdziałanie emisji zanieczyszczeń powietrza.	Przeciwdziałanie emisji zanieczyszczeń powietrza poprzez preferowanie ekologicznych systemów grzewczych, wymiana eternitowych pokryć dachowych, zamiana dotychczasowych urządzeń grzewczych	2007-2013
		Wykorzystanie energii odnawialnej, edukacja mieszkańców w kwestii utylizacji szkodliwych odpadów	

A. 6.	Regulacja potoków i cieków wodnych	Kapitałny remont regulacji potoku Jamniczka wraz z wybudowaną na niej zaporą , regulacja potoków odprowadzających wodę tj. na Michalikówce i koło szkoły	2007-2010
B. ROZWÓJ SYSTEMU KOMUNIKACJI I INFRASTRUKTURY TECHNICZNEJ			
B.1.	Modernizacja dróg lokalnych oraz chodników na terenie wsi	Budowa drogi Góry Jamnickie przez Syjutówkę do Kozucha	2007-2013
		Remont drogi pod szkołą	2007-2013
		Remont drogi do Skrzężyny	2007-2013
		Remont drogi do Chruszlickiego	2007-2013
		Remont drogi – Jamnica Kunów	2007-2013
		Budowa chodnika wzdłuż drogi przez wieś	2007-2013
		Bieżące remonty i naprawa dróg gminnych na terenie wsi	CIĄGŁY
		Założenie luster drogowych na skrzyżowaniu dróg oraz w niebezpiecznych miejscach sztuk – 4	2007-2013
B.2.	Budowa , rozbudowa i modernizacja ciągu linii oświetlenia	Budowa , rozbudowa i modernizacja ciągu linii oświetlenia przy drodze Góry Jamnickie , oraz pod szkołą	2007-2013
B.3.	Budowa i modernizacja mostów i kładek pieszo-jezdných	Piaskowanie, malowanie i modernizacja nawierzchni mostów – 2 szt oraz kładek pieszo-jezdných na potoku Jamniczka – 7 szt.	2007-2013
B.4.	Budowa, rozbudowa i modernizacja budynków użyteczności publicznej: Szkoła podstawowa	Budowa Sali gimnastycznej przy szkole podstawowej wraz z zapleczem żywieniowym.	2007-2013
		Mała architektura wokół szkoły podstawowej	2007-2009
		Adaptacja pomieszczeń na świetlicę środowiskową przy Szkole Podstawowej	2007-2013
		Dostosowanie budynków użyteczności publicznej dla osób niepełnosprawnych	2007-2013

		Wdrożenie programu „Internet w każdej Sali lekcyjnej” w obiekcie szkolnym	2007-2010
C. POPRAWA WARUNKÓW I JAKOŚCI ŻYCIA MIESZKAŃCÓW			
C.1.	zagospodarowanie przestrzenne gminy- z uwzględnieniem zmian pod bieżące potrzeby	Sporządzenie korekty do planu Przestrzennego Zagospodarowania Gminy w oparciu o potrzeby mieszkańców Zabezpieczenie istniejących osuwisk i przemieszczenie zagrożonych mieszkańców.	2007-2013
C.2.	Działania na rzecz powstawania nowych miejsc pracy na terenie wsi poprzez tworzenie dogodnych warunków inwestowania i zakładania własnej działalności gospodarczej	Urządzenie pracowni językowej oraz komputerowej przy Szkole Podstawowej w celu szukania i pozyskania nowych miejsc pracy Kształcenie dorosłych poprzez kursy w celu podnoszenia kwalifikacji w zakresie nowych wymagań rynku pracy	CIĄGŁY
C.3.	Wdrożenie systemu zachęt i wsparcia dla rolników	Wprowadzenie edukacji o środkach pomocowych z Unii Europejskiej dla gospodarstw niskotowarowych i dostosowania do standardów	CIĄGŁY
		Dostosowanie gospodarstw do wytwarzania zdrowej żywności oraz specjalistycznych usług pod potrzeby turystyki i agroturystyki Wykorzystanie bliskości miasta i utworzenie zielonych szkół w gospodarstwach	
C.4.	Zachowanie dziedzictwa i tożsamości kulturowej mieszkańców	Opracowanie informatora o dziedzictwie kulturalnym, sporcie i rekreacji i wprowadzenie do sprzedaży Renowacja kapliczek przydrożnych i objęcie ich opieką	2007-2009
C. 5.	Zapewnienie bezpieczeństwa wsi	Wstawienie znaków ograniczających szybkość wzdłuż dróg gminnych Zwiększenie kontroli sprzedaży alkoholu osobom nieletnim i nietrzeźwym, edukacja mieszkańców w temacie przeciw działania alkoholizmowi i narkomanii Uaktywnienie mieszkańców w zaangażowanie w formach samopomocy	CIĄGŁY
D. Rozwój infrastruktury społecznej kultury i rekreacji			
D.1.	Budowa , rozbudowa obiektów rekreacyjno sportowych	Budowa Sali gimnastycznej przy szkole podstawowej w Jamnicy Budowa boisk wielofunkcyjnych wraz z ogrodzeniem w miejscowości Jamnica	2007-2010

D.2.	Wykorzystanie walorów wsi, tworzenie bazy turystyczno rekreacyjnej	Opracowanie folderu turystycznego- szlaki turystyczne, gospodarstwa agroturystyczne, miejsca biwakowania, miejsca widokowe, dostosowanie szkoły w zaplecze noclegowe	2007-2013
D.3.	Budowa ścieżek pieszo- rowerowo- konnych	Budowa ścieżek pieszo- rowerowo- konnych na trasie Jamnica-Góry Jamnickie, Jamnica-Kunów	CIĄGŁY
D.4.	Zapewnienie atrakcyjnych form spędzania wolnego czasu poprzez dostęp do infrastruktury sportowej, rekreacyjnej i kulturalnej	Uruchomienie centrum informacyjnego przy szkole podstawowej w Jamniy jako punktu informacji turystycznej dotyczącej możliwości zakwaterowania wyżywienia, kosztach pobytu, atrakcjach turystycznych, krajobrazowych i kulturowych	2007-2013
		Szersze udostępnienie obiektów sportowych pod potrzeby społeczeństwa wsi oraz turystów	CIĄGŁY

VIII. Oczekiwane wskaźniki osiągnięcia Planu Rozwoju Lokalnego

Realizacja Planu Rozwoju Lokalnego będzie poddawana sprawdzeniu na poszczególnych etapach, na koniec okresu objętego niniejszym Planem. Kontroli podlegać będzie stopień realizacji poszczególnych celów, monitorowanie postępu wdrażania zaplanowanych działań, ich zgodności z harmonogramem, sposób finansowania oraz rezultaty.

W wyniku wdrożenia działań zaplanowanych w Planie Rozwoju Lokalnego na lata 2007 – 2013 przewiduje się osiągnięcie następujących wskaźników ogólnych:

- wzrost poziomu zwodociągowania sołectwa,
- wzrost poziomu skanalizowania sołectwa,
- ekologia w rolnictwie
- przeciwdziałanie emisji zanieczyszczeń
- regulacja potoków cieków
- polepszenie stanu dróg,
- zwiększenie długości dróg oraz chodników,

- budowa, rozbudowa i modernizacja ciągu linii oświetlenia
- modernizacja mostów
- budowa, rozbudowa i modernizacja budynków użyteczności publicznej: budowa Sali gimnastycznej wraz z zapleczem żywieniowym
- zagospodarowanie przestrzenne sołectwa;
- działania na rzecz powstania nowych miejsc pracy na terenie sołectwa poprzez tworzenie dogodnych warunków inwestowania oraz zakładania własnej działalności gospodarczej;
- wdrożenie systemu zachęt i wsparcia dla rolników
- zachowanie dziedzictwa kulturowego
- poprawa stanu bezpieczeństwa
- budowa, rozbudowa obiektów turystycznych, rekreacyjnych i sportowych;
- budowa ścieżki pieszo – rowerowo - konnej
- wykorzystanie walorów gminy, stworzenie bazy turystyczno-rekreacyjnej;
- zapewnienie atrakcyjnych form spędzania wolnego czasu poprzez dostęp do infrastruktury sportowej, rekreacyjnej i kulturalnej poprzez budowę kompleksu boisk sportowych
- Wspieranie gospodarstw przez pomoc w wypełnianiu wniosków o przyznanie dopłat bezpośrednich i wsparcia działalności rolniczej na obszarach o niekorzystnych warunkach gospodarczych

– Promocja Gminy i Wsi poprzez imprezy kulturalne

Z wielu imprez organizowanych przez Gminny Ośrodek Kultury w Kamionce Wielkiej wymieńmy trzy największe. W Kamionce Wielkiej od 26 lat organizowana jest doroczna impreza plenerowa pt. „Lato w Dolinie Kamionki”. Jest to największe wydarzenie kulturalne, którego widownię stanowi ponad 2 tysiące mieszkańców gminy i ościennych miejscowości, ale też coraz częściej przyjeżdżających turystów. Impreza jest podsumowaniem dorobku kulturalnego

gminy - prezentują się zespoły artystyczne, na wystawie pokazują swój dorobek twórcy ludowi. Imprezie towarzyszą też występy zespołów zaproszonych z innych gmin. Impreza jest każdorazowo głośno odnotowywana przez sądeckie media. Kolejna impreza to „Prezentacje Artystyczne Szkół - PAS”, od 9 lat doroczna impreza wyławiająca i prezentująca prawdziwe talenty (muzyka, taniec, śpiew, kabaret, plastyka) w szkołach podstawowych i gimnazjach. Warto odnotować, że przez scenę tej imprezy przewija się każdorazowo kilkaset młodych wykonawców. Trzecią imprezą jest organizowany od 21 lat Gminny Przegląd Grup Kolędniczych. Impreza zainicjowana przed laty ma za główne zadanie ochronę przed zapomnieniem wspaniałych zwyczajów kolędowania, ukazanie grup kolędniczych charakterystycznych dla tego regionu etnograficznego.

Jest to kolejny przykład możliwości promocyjnych już w szerszym zakresie. Każda z tych i innych imprez ma swojego adresata zarówno na scenie, jak i na widowni. To właśnie jest wyrazisty przykład promocji gminy poprzez kulturę. Niemały udział w tym mają media lokalne i ogólnopolskie, informujące o wydarzeniach kulturalnych i ich organizatorach.

– Promocja Gminy i Wsi poprzez wydawnictwa

Jedną z najbardziej popularnych form promocji gminy Kamionka Wielka jest wydawanie Kwartalnika Społeczno - Kulturalnego Gminy „Gminne Wieści”. Gazeta ta zaczęła ukazywać się od początku 2001 roku. Powstaje ona dzięki zaangażowaniu społecznych redaktorów, a wydawcą jej jest Gminny Ośrodek Kultury. Na łamach kwartalnika znajdują miejsce wszystkie najważniejsze sprawy – zarówno sukcesy jak i problemy – jakimi żyje gmina. Gazeta informuje o pracy Rady Gminy, Urzędu Gminy i podległych jednostkach, przedstawiając zarówno zamierzenia jak i późniejsze sprawozdania z ich realizacji. Sporo jest w niej informacji o bogatym życiu kulturalnym gminy. Na łamach „Gminnych Wieści” zamieszczane są historie poszczególnych

miejsowości, oraz sprawy, jakimi żyją dziś. Oddzielna rubryka poświęcona jest poszczególnym szkołom i parafiom.

Gminny Ośrodek Kultury wydał kolorowe foldery wszystkich w/w zespołów regionalnych. Zespoły te mają też nagrane płyty CD. W Urzędzie Gminy znajdują się też pocztówki o Gminie Kamionka Wielka i powstałych tu gospodarstwach agroturystycznych. Wszystkie te działania, chociaż różne w swojej formie, zmierzają do jednego celu – promocji gminy a jednocześnie promocji poszczególnych wsi.

IX. Kompatybilność działań Planu Rozwoju Lokalnego z Priorytetami Narodowego Planu Rozwoju, Strategii Rozwoju Regionalnego Województwa i Powiatu.

Planowane do realizacji projekty w ramach niniejszego Planu Rozwoju Lokalnego wpisują się w realizację celów strategicznych określonych w szczególności dla Gminy Kamionka Wielka oraz dla powiatu nowosądeckiego i całego województwa małopolskiego. W wielu przypadkach projekty te są komplementarne względem siebie oraz względem przedsięwzięć realizowanych w sąsiednich miejscowościach.

Gospodarka województwa i powiatu wywiera bezpośredni wpływ na procesy zachodzące w gminach i wsiach. Otoczenie dalsze, w postaci gospodarki kraju i gospodarki światowej we współczesnych czasach ma nie mniejsze znaczenie jak stan gospodarki w najbliższym sąsiedztwie. Procesy społeczne i ekonomiczne, zachodzące w krajach bezpośrednio sąsiadujących z Polską, jak i dalszych, znajdują odbicie w kondycji poszczególnych firm i całych branż gospodarczych.

Ważnymi czynnikami, które warunkują rozwój gminy i które należy brać pod uwagę są:

- Narodowy Plan Rozwoju,

- Strategia Rozwoju Województwa Małopolskiego
- Strategia Rozwoju Regionalnego Powiatu Nowosądeckiego
- Plan Rozwoju Lokalnego Gminy Kamionka Wielka

Wszystkie działania związane z realizacją projektów zawartych w Planie Rozwoju Lokalnego są spójne z działaniami realizowanymi na podstawie wyżej wymienionych dokumentów.

X. Plan finansowy

Analiza budżetu gminy i wsi Jamnica

W niniejszym opracowaniu oparto się na planie budżetu Gminy Kamionka Wielka na rok 2007 przyjętym przez Radę Gminy Kamionka Wielka Uchwałą Budżetową nr III/17/2006 z dnia 29 grudnia 2006r. Plan dochodów gminy ustalono na kwotę 21.443.402 zł. Szczegółowy plan zawiera tabela .

Tabela 18 Dochody budżetowe Gminy Kamionka Wielka w 2007r.

Dział	Nazwa	plan 2007	
		Dochody	struktura
010	Rolnictwo i łowiectwo	99 500	0,4%
020	Leśnictwo	1 300	-
600	transport i łączność	20 000	0,1%
700	gospodarka mieszkaniowa	2 663 984	12,4%
750	administracja publiczna	96 500	0,5%
751	urz. naczel. org. wł. pań. kontr. oraz sądów.	1 330	-
752	Obrona narodowa	200	-
754	bezpieczeństwo publiczne i ochrona p.poż.	3 250	-

756	dochody od osób prawnych, fizycznych	3 417 130	15,9%
758	różne rozliczenia	10 330 088	48,2%
801	oświata i wychowanie	143 200	0,7%
852	pomoc społeczna	4 561 820	21,3%
900	gospodarka komunalna i ochrona środowiska	105 100	0,5%
	RAZEM	21 443 402	100%

Plan struktury dochodów budżetu na 2007r. przedstawia się analogicznie jak w latach poprzednich: Gmina największe dochody planuje uzyskać z udziału w podatkach od osób fizycznych i prawnych oraz z tytułu subwencji oświatowych.

Plan wydatków ustalono na kwotę 21,899,098 zł. Szczegółowy plan zawiera tabela .

Tabela 19 Wydatki budżetowe Gminy Kamionka Wielka w 2007r.

Dział	Nazwa	Plan 2007	
		Wydatki	struktura
010	rolnictwo i łowiectwo	989 500	4,5%
600	transport i łączność	680 000	3,1%
700	gospodarka mieszkaniowa	3 242 480	14,8%
750	administracja publiczna	1 696 940	7,7%
751	Urz. nacz. org. wł. pań. kon. i och. pr. or. sąd.	1 330	
752	ochrona zdrowia	200	
754	bezpieczeństwo publ. i ochr. p/poż	149 250	0,7%
756	doch od os. praw. i fizycz.-wyd. zw. z ich pobor.	32 000	0,1%
757	obsługa długu publicznego	20 000	0,1%
758	różne rozliczenia	610 193	2,8%
801	oświata i wychowanie	8 258 425	37,8%
851	ochrona zdrowia	70 000	0,3%
852	pomoc społeczna	4 976 780	22,7%
900	gospod. komunalna i ochrona środowiska	517 000	2,4%
921	kultura i ochrona dziedz. nar.	500 000	2,3%

926	kultura fizyczna i sport	155 000	0,7%
	RAZEM	21 899 098	X

Najwięcej środków pochłonie oświata i wychowanie – 37,8%, pomoc społeczna 22,7% oraz gospodarka mieszkaniowa – 14,8%.

Planuje się, że wystąpi niedobór budżetu w wysokości 455.696 zł, który zostanie pokryty przychodami pochodzącymi z zaciągniętej pożyczki w Banku Ochrony Środowiska w Krakowie.

Ustalono też przychody w kwocie 956,696 zł i rozchody w kwocie 501.000 zł – zgodnie z tabelą:

Tabela 20 Przychody i Rozchody Budżetu Gminy Kamionka Wielka na 2007r.

1. DOCHODY OGÓŁEM:	21.443.402
2. WYDATKI OGÓŁEM:	21.899.098
3. NIEDOBÓR/NADWYŻKA (1-2):	-455.696
4. ROZCHODY BUDŻETU	501.000
Z tego:	
> Spłata zaciągniętych pożyczek	401.000
> Spłata kredytu 100.000	
5. PRZYCHODY BUDŻETU	956.696
Z tego:	
> Zaciągnięte pożyczki 622.696	
> Zaciągnięte kredyty	334.000

Po uwzględnieniu powyższych założeń budżet Gminy na 2007r. przedstawia się następująco:

Tabela 21 Plan budżetu Gminy Kamionka Wielka na 2007r.

Wyszczególnienie	Kwota
Dochody	21 443 402
Wydatki	21 899 098
Niedobór	455 696
Przychody	956 696
Rozchody	501 000

W ramach wydatków ogółem zaplanowano wydatki związane bezpośrednio ze środowiskiem wsi Jamnica :

Tabela 22 Udział wydatków bezpośrednio związanych z wsią Jamnica w stosunku do wydatków Gminy Kamionka Wielka na 2007r.

Lp	Nazwa działu klasyfikacji budżetowej	Wydatki ogółem w budżecie gminy	Wydatki dotyczące Wsi Jamnica	Udział procentowy wydatków wsi do wydatków ogółem budżetu
1	Oświata i wychowanie	8.258.425	610.735	7%
2	Kultura i ochrona dziedzictwa narodowego /domy ośrodki kultury, świetlice/	340.000	2.000	0,6%
3	Wydatki majątkowe	4.886.273	805.228	16%

W uchwale Budżetowej na rok 2007 w planie wydatków przeznaczono środki do dyspozycji poszczególnych sołectw co obrazuje tabela .

Tabela 23 Środki do dyspozycji sołectw Gminy Kamionka Wielka na 2007r.

Dział	Rozdział	Nazwa jednostki pomocniczej (sołectwa)	Liczba Ludności	Kwota
600	60016	Kamionka Wielka	3106	85.000
		Kamionka Mała	376	10.000
		Mystków	1.688	46.000
		Mszalnica	1.086	30.000
		Mszalnica- Zagóra	235	7.000
		Królowa Górna	847	23.000
		Królowa Polska	464	13.000
		Bogusza	591	16.000
		Jamnica	734	20.000
		Razem :	9127	250.000

Udział wsi Jamnicy w tych środkach wynosi 8 %

Tabela 24 Długofalowy plan finansowy Wsi Jamnica

l.p.	nazwa zadania	wartość zadania	okres realizacji	poniesione nakłady	2007		2008		2009		pozostałe lata
					środki budżetowe	inne środki	środki budżetowe	inne środki	środki budżetowe	inne środki	
1	Całkowite zakończenie robót związanych z budową kanalizacji w wsi Jamnica poprzez włączenie do wspólnej sieci nie włączonych gospodarstw domowych w I etapie tj. szkoły , mieszkańców części Jamnicy koło szkoły , nad Małą Kamionką oraz części Gór Jamnickich które przewidziane są do włączenia w III etapie / Mystków/	503.300	2007-2010	-	203.300						300.000
2.	Roboty związane ze stabilizacją osuwiska w Jamnicy nad Kamionką	2.100.000	2006-2008	42.504	125.000	500.000	286.496	1.146.000			
3	Budowa Sali gimnastycznej przy szkole podstawowej w Jamnicy wraz z zapleczem żywieniowym	2.000.000	2007-2013	-			100.000		100.000		800.000
4	Budowa boisk wielofunkcyjnych przy szkole podstawowej w Jamncy	100.000	2009-2013	-							100.000
5	Adaptacja salki gimnastycznej przy szkole podstawowej w Jamnicy na świetlicę wiejską	50.000	2007-2013								50.000
6	Doposażenie siłowni przy szkole podstawowej w Jamnicy z możliwością ogólnego dostępu dla dorosłych z całej wsi Jamnica	10.000	2007-2013								10.000
7	Mała architektura przy szkole podstawowej w Jamnicy	20.000	2010-2013								20.000

8	Dostosowanie obiektów użyteczności publicznej dla osób niepełnosprawnych /likwidacja barier architektonicznych/	10.000	2010-2013								10.000
9	Wdrożenie programu „Internet w każdej sali lekcyjnej „ w obiekcie szkolnym oraz tzw. „ikonkę” dającą możliwość kontaktu drogą elektroniczną rodzica z nauczycielem	100.000	2007-2013				20.000	80.000			
10	Budowa wodociągu zaopatrującego w wodę gospodarstwa domowe nie objęte wodociągiem Spółki Wodociągowej w Mystkowie	100.000	2010-2013								100.000
11	Wprowadzenie stałej segregacji odpadów (pojemniki przydomowe)	50.000	2010-2013								50.000
12	Zmiana sposobu odbioru odpadów nie segregowanych poprzez bezpośredni odbiór z każdego gospodarstwa domowego przy jednoczesnej likwidacji kontenerów zbiorczych rozmieszczonych na terenie wsi	50.000	2008				15.000	35.000			
13	Modernizacja dróg lokalnych : Remont drogi pod szkołą Remont drogi do Sprężyny Remont drogi do Chruszlickiego Remont drogi-Jamnica Kunów Remont drogi nad Kamionką Bieżące remonty i naprawa dróg wewnętrznych na terenie wsi Utwardzenie dróg na Górach Jamnickich	200.000	2007-2013		50.000		50.000		50.000		50.000
14	Budowa chodnika przy drodze gminnej przez wieś w Jamnicy	50.000	2010-2013								50.000
15	Rozbudowa oświetlenia ulicznego przy drodze : Jamnica –pod szkołę oraz Jamnica-Góry Jamnickie	100.000	2010-2013								100.000
16	Piaskowanie, malowanie i modernizacja	20.000	2010-2013								20.000

	nawierzchni mostów na potoku Jamniczka : -koło szkoły szt. 1 -koło tartaku szt. 1 -kładek pieszo-jezdnych na potoku Jamniczka szt. 7										
17	Budowa ścieżek pieszo-rowerowych Jamnica-Góry Jamnickie , Jamnica –Kunów – wzdłuż potoku Jamniczka .	50.000	2010-2013								50.000
18	Kapitałny remont regulacji potoku Jamniczka wraz z wybudowaną na niej zaporą , regulacja potoków odprowadzający wodę : na Michalikówce , koło szkoły	200.000	2010-2013								200.000
19	Opracowanie folderu turystycznego promującego gospodarstwa agroturystyczne , miejsca biwakowania , miejsca widokowe , wolne kwatery noclegowe	10.000	2010-2013								10.000
	Razem	5.723.300		42.504	378.300	500.000	471.496	1.261.000	150.000	2.920.000	

XI. System wdrażania

Plan Rozwoju Lokalnego jest dokumentem ponadkadencyjnym, określającym cele i programy działań na kilka lat oraz wymagającym ciągłej pracy nad podnoszeniem jego jakości.

Proces jego wdrażania jest złożonym przedsięwzięciem, wymagającym dobrego przygotowania informacyjnego i stałej komunikacji ze społeczeństwem. Wdrożeniu programu towarzyszyć będzie jego ewentualna zmiana, która będzie się opierać na pozyskiwaniu obiektywnej informacji o jego przebiegu, skutkach i publicznym odbiorze.

Ze względu na swój długookresowy charakter wdrażanie założeń Planu Rozwoju Lokalnego jest procesem ciągłym, wymagającym stałego śledzenia zmian prawnych, gospodarczych, politycznych oraz elastyczności w dostosowaniu się do priorytetów w zakresie uzyskiwania zewnętrznych środków finansowych.

Poszczególne projekty wdrażane są w oparciu o harmonogram realizacji projektów zawarty we wcześniejszej części niniejszego dokumentu. Realizacja Planu Rozwoju Lokalnego obejmuje następujące podokresy:

1. 2007- 2008
2. 2007- 2010
3. 2007 - 2013
4. 2009 - 2013
5. 2010 - 2013

XII. System monitorowania, sposoby oceny oraz korekty Planu Rozwoju Lokalnego

Monitoring czyli śledzenie realizacji zadań wynikających z „Planu Rozwoju Lokalnego Wsi Jamnica” prowadzone będzie na poziomie oceny

realizacji poszczególnych zadań. Każde zadanie posiadać będzie kartę oceny realizacji, zawierając następujące informacje: nazwę zadania, cele, oczekiwane rezultaty, planowane wskaźniki, osiągnięte wskaźniki, przyczyny odchyleń, budżet zadania. Instytucja koordynująca, odpowiedzialna za realizację zadania opracuje na własny użytek terminy zbierania informacji niezbędnych do wypełniania karty oceny. Bieżąca ocena powinna pozwolić na natychmiastowe dostosowanie działań lub ich elementów zmieniających się warunków zewnętrznych (zmiana partnerów; inne źródła finansowania, zmiana zadań).

Szczegółowe zasady wprowadzania korekt i aktualizowania Planu powinna określać odrębna uchwała w sprawie Planu Rozwoju Lokalnego.

Materiały źródłowe

1. Dane z Urzędu Gminy w Kamionce Wielkiej
2. Powiatowy Urząd Pracy w Nowym Sączu
3. Dane z GUS-u
4. Miejscowy Plan Zagospodarowania Przestrzennego
5. Podstawowe Informacje ze spisów Powszechnych - Gmina wiejska Kamionka Wielka
6. Strategia rozwoju Społeczno - Gospodarczego Gminy Kamionka Wielka na lata 2006- 2015
7. Plan Rozwoju Lokalnego Gminy Kamionka Wielka 2006-2013

Spis tabel

Tabela 1 Powierzchnię poszczególnych sołectw	6
Tabela 2 Szczegółowa klasyfikacja gruntów wg rejestru pomiarowo klasyfikacyjnego	12
Tabela 3 Liczba mieszkańców	15
Tabela 4. Porównanie liczby mieszkańców sołectwa Jamnica z pozostałymi sołectwami gminy.....	15
Tabela 5 Stan organizacyjny oświaty na szczeblu podstawowym w roku szkolnym 2006/2007	17
Tabela 6 Ewidencja urodzeń dzieci w poszczególnych latach- Gmina Kamionka Wielka - stan na 31.03.2007	18
Tabela 7 Liczba gospodarstw zaopatrywanych z wodociągu	22
Tabela 8 Wykonanie kanalizacji w gminie	23
Tabela 9 Inwentaryzacja osuwisk wykonana w sierpniu 2001 r.....	26
Tabela 10 Wykaz dróg	28
Tabela 11 Ilość firm działających w obrębie wsi.....	29
Tabela 12 Charakterystyka gospodarstw rolnych	30
Tabela 13 Średnia powierzchnia gospodarstw w sołectwie.....	30
Tabela 14 Powierzchnia lasów prywatnych i państwowych w sołectwie Jamnica	31
Tabela 15 Elementy Analizy SWOT.....	32
Tabela 16 Szanse i zagrożenia	34
Tabela 17 Realizacja zadań.....	36

Tabela 18 Dochody budżetowe Gminy Kamionka Wielka w 2007r.	44
Tabela 19 Wydatki budżetowe Gminy Kamionka Wielka w 2007r.	45
Tabela 20 Przychody i Rozchody Budżetu Gminy Kamionka Wielka na 2007r.	46
Tabela 21 Plan budżetu Gminy Kamionka Wielka na 2007r.	47
Tabela 22 Udział wydatków bezpośrednio związanych z wsią Jamnica w stosunku do wydatków Gminy Kamionka Wielka na 2007r.	47
Tabela 23 Środki do dyspozycji sołectw Gminy Kamionka Wielka na 2007r.	48
Tabela 24 Długofalowy plan finansowy Wsi Jamnica.....	49

Spis rycin

Rycina 1 Udział sołectw w powierzchni całkowitej gminy Kamionka Wielka ...	7
Rycina 2 Liczba mieszkańców	16
Rycina 3 Liczba urodzeń dzieci w Jamnicy	17
Rycina 4 Udział procentowy klas gruntów we wsi Jamnica.....	31
Rycina 5 Udział procentowy gruntów we wsi Jamnica	31

Dokument opracowały:

Maria Wiatr

Elżbieta Górską-Janusz